



Fig. 1. Kirken i landskabet, set fra nord. Foto Arnold Mikkelsen 2016. – *The church in the landscape, seen from the north.*

NØRRE LYNDELSE KIRKE

ÅSUM HERRED

Den tidligste omtale af Nørre Lyndelse stammer antagelig fra 1300-tallet, herunder omtalen af sognepræsten »Nicholaus in Lundløsæ«.¹

Kirkens nære tilknytning til sognets herregård, Bramstrup, og dens skiftende ejere fremgår fra 1500-tallets midte af gravminderne over Peder Brockenhuus (†1547) og hans far, rigsråd Mikkel Brockenhuus (†1555) (s. 3970, 3972), samt af en heraldisk udsmykning i korhvælvet, o. 1555, over medlemmer af Brockenhuusfamilien i fire generationer (s. 3941). Kirken hørte imidlertid under Kronen på dette tidspunkt, svarende til det gængse mønster, hvilket bekræftes af, at man 1550 fik tilladelse til at benytte dennes part af tienden på 'bygningens behov'. Dette kunne bl.a. henvises til en korudvidelse 1553,

som nævnt i en kalkmalet indskrift (s. 3941).² Kronen overdrog før 1673 *patronatsretten* til Københavns statholder, Christoffer Gabel. Efter hans død d.å. arvedes kirken af hans datter, Marsille Gabel, men først 1686 fik ægtefællen, Jørgen Rantzau, på hendes vegne skøde på Nørre Lyndelse Kirke sammen med talrige andre kirker over hele Fyn og i øvrigt en jord på Nørre Lyndelse Mark, 'som præsten bruger'.³ Kirken vendte dog allerede det følgende år, 1687, tilbage til Bramstrup og dens daværende ejer Frederik Gersdorff⁴ og bevarede tilknytningen til herregården og dens skiftende indehavere helt frem til 1914, da kirken overgik til *selveje*.

Højby Kirke var 1803-1973 *anneks* til Nørre Lyndelse.

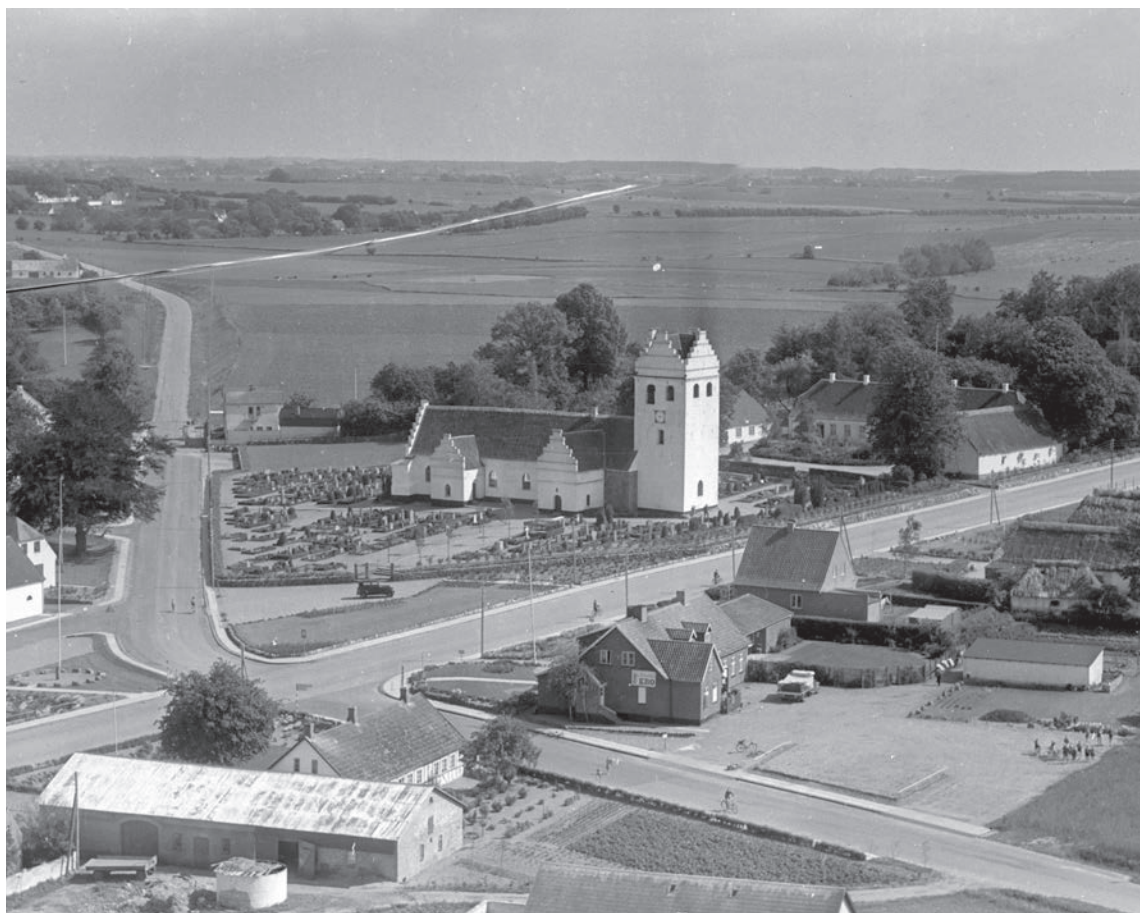


Fig. 2. Luftfoto af kirken set fra nordvest. Foto Odense Luftfoto 1956. I KB. – *Aerial photo of the church seen from the north west.*

Kirken ligger nordligt i den moderne landsby, men før de store parcelhusområder blev anlagt i 1900-tallets anden halvdel, udgjorde den sammen med præstegården landsbyens sydligste grænse (jf. fig. 2).

Kirkegården har bevaret sine gamle skel mod vest. Mod nord blev et mindre, omtrent halvrundt areal tilføjet 1862⁵ og suppleret o. 1913 med en smal bræmme udenom.⁶ 1921 blev et mindre areal tilføjet mod syd ved indlemmelse af en jord, der havde tilhørt skolens enkesæde, samt suppleret med en parcel af skolehaven og af præstegårdshaven.⁵ 1955 gennemførtes en 1.440 m² stor udvidelse af kirkegården mod sydøst,⁷ mens kirkegårdens østligste del i nyere tid er blevet sløjfet som følge af en omlægning af Lumbyvej. Et *lapidarium* er indrettet 2015 i det sydøstlige hjørne.

Hegn og indgange. Kirken hegnes af lave kampestensdiger beplantet med bøg. Mod syd danner en ligusterhæk dog skel mod præstegården. I nyeste tid er digerne blevet repareret 1986,⁸ og 2012 blev diget mod parkeringspladsen ved Nørregade omsat.⁹

Hovedindgangen er etableret nord for kirken med adgang fra Lumbyvej. Den består af en dobbelt kørelåge og en fodgængerlåge, begge med stakitfløje af støbejern hængt i granitpiller. En tilsvarende forgængerlåge er etableret øst for koret, ligeledes mod Lumbyvej. Mod syd er adgang til kirkegården fra sogne- og præstegården.

†*Hegn.* Muren var i meget dårlig stand 1631.¹⁰ 28 favne af muren blev omsat 1665, hvor hele muren er beskrevet som værende 'i stykker' og delvist nedfaldet.¹¹

†*Indgange*. En kirkerist ved degnens bolig er nævnt 1631 som brøstfældig, hvilket gjorde det muligt for svin og kvæg at gå ind på kirkegården.¹⁰ Kirkegårdslågerne blev repareret 1665, og 1670 blev †*kirkeristen* 'ved kirkegårdslågen' gravet op, mens selve dørflojen blev repareret med nyt jern.¹² Hovedindgangen blev fornyet 1791 og atter 1872, hvilket denne gang også omfattede indgangen fra præstegården.¹³ 1806 blev den østre kirkegårdslåge fornyet.¹⁴

†*Beplantning*, 1822 anlagdes alléer på kirkegården.¹⁵ Der er formentlig tale om de kastanjealléer, der blev fældet 1941.⁷

†*Bygninger på kirkegården*. 1905 blev der etableret to nødtørftshuse, det ene ved kirkens brændselsrum, det andet i den søndre ende af kirkegården ved præstegårdens staldbygning.⁵

BYGNING

Kirken er i sin kerne en stor romansk kvaderstensbygning, der i senmiddelalderen fik tårn i vest, hvælv i skibet, et sakristi ved korets nordside og et våbenhus, ligeledes ved nordsiden, før den formentlig i årene efter 1500 blev udbygget med et langhuskor i øst. Efter reformationen undergik kirken gradvis forandringer, som sikkert begyndte o. 1553, da langhuskoret blev overhvælvet og indrettet som gravkapel for slægten Brockenhuis. Udvendig blev alle gavle, senest o. 1584, omdannet i renessancens formsprog. Senere blev sakristiet skilt fra kirken og fungerede som gravkapel, før det i dag har fået funktion som ligkapel. Orienteringen er solret.

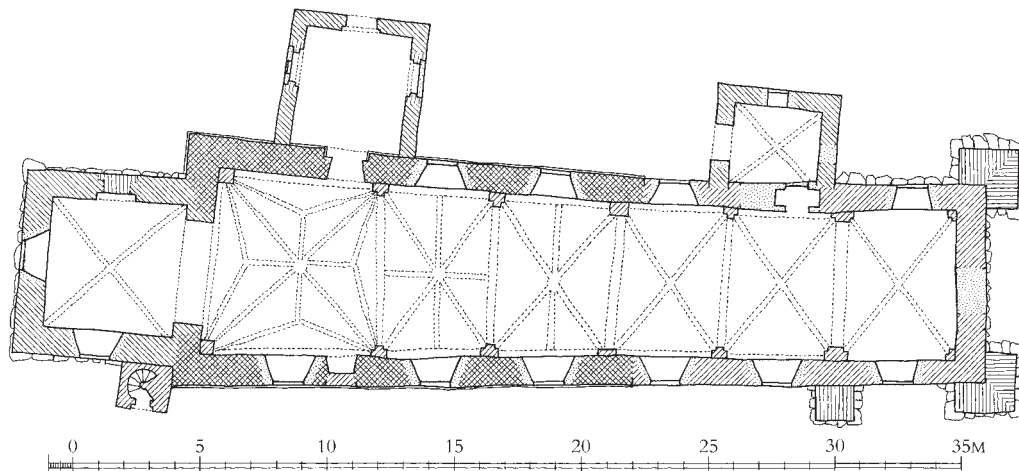


Fig. 3. Plan. 1:300. Målt af D. Rasmussen og E. Mindedal Rasmussen 1930, suppleret og tegnet af Martin Wangsgaard Jürgensen 2016. – *Plan*.

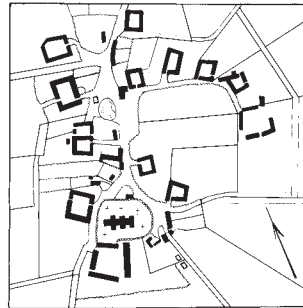


Fig. 4. Matrikelkort. 1:10.000. Målt af N. Knudsen 1792. – *Cadastral map*.

Den romanske kirke, der rejser sig over en profilet sokkel, er af granitkvadre og hører til gruppen af ganske store landsbykirker omkring Odense. Kirken er således i størrelse og udformning beslægtet med de omfangsrige og bedre bevarede kirker i Sanderum (s. 2916–21), Fraugde (s. 3519–21) samt Vissenbjerg (s. 3363–64).

Det rummelige *skib*, hvis hjørner er bevaret, måler ca. 18,5 m i længden, hvortil et nu forsvundet †kor har sluttet sig. *Grundplanen* var givetvis den traditionelle romanske. Skibets langmure divergerer stærkt mod vest, hvor bredden er forøget med 2 m.¹⁶ Kirken er rejst på en bakkekold, der falder stærkt mod øst, og jorden har med tiden hævet sig ganske betragteligt navnlig ved skibets sydside, hvor soklen nu er helt skjult.¹⁷



Fig. 5. Kirken set fra syd. Foto Arnold Mikkelsen 2016. – *The church seen from the south.*

Materiale og teknik. Den profilerede sokkel¹⁸ (fig. 62, jf. s. 3446, fig. 6) er øverst afsluttet med en vulst over en skråkant. I det ydre er bygningen opført af tildannede *granitkvadre* (flere med facademål på ca. 1×0,5 m), mens der i skibets vestre gavltrekant og indvendig er brugt rå og kløvede *marksten*.

Af de to døre, vestligt i langsiderne, er kun den nordre endnu i brug, men noget udvidet, formentlig i 1800-tallet. I facaden måler den tydeligvis omsatte dør nu ca. 170 cm i bredden og har et teglmuret, hvidkalket tympanonfelt. Døren bryder soklen, hvis hjørner er ødelagt i forbindelse med udvidelsen (fig. 6). Indvendig er den smigede døråbning rektangulær og sat med to karmsten, som dækkes af en granitbjælke. (†)Syddøren, der er tilmuret med munkesten, ser i dag både bred og lav ud, hvilket skyldes, at dørstedets nedre del dækkes af jordsmonnet (fig. 63). Åbningen måler ca. 130 cm i facaden. Dørstedet står nu udvendig med et blankt tympanonfelt i afrenset granit. Indvendig tegner dørstedet sig som en fladbuget, teglmuret niche.

Ingen oprindelige *vinduer* er bevaret, men en halv vinduesoverligger (ca. 60×40 cm), muligvis fra *†*koret (jf. s. 3932), er indmuret i soklen på sakristiets (nu ligkapel) østside (fig. 64). Stenen godtgør, at de rundbuede vinduer næppe har været ret brede (lysningen har i facaden været ca. 60 cm). Omkring den krumme vinduesåbning er der udhugget antydninger af små kilesten.¹⁹

I det *indre* er alle oprindelige detaljer forsvundet. Rester af skibets østmur er synlige i og omkring hvælpillerne. Hovedparten af skibets vestre *gavltrekant* er indlemmet i tårnets østmur, idet kun gavlens øverste spids er nedtaget ved tårnets opførelse.

En række *senmiddelalderlige ændringer og tilføjelser*, alle udført i munkesten, har udvidet kirken betydeligt og forandret dens udseende. Forandringerne rækkefølge kan ikke endegyldigt fastlægges, men bygningsarkæologiske spor godtgør, at der først blev rejst et tårn i vest, dernæst blev skibet formentlig overhvælvet og et sakristi opført ved korets nordside. Man opførte også et

våbenhus ud for skibets norddør, før koret blev nedrevet i tiden umiddelbart inden reformationen og kirken forlænget mod øst med et tre fag langt langhuskor.

Tårnet, hvis klokkestokværk er fornyet, er smalere end skibet og placeret en smule forskudt mod syd. Som tårnet fremstår nu, præges det af kirkenes modernisering i 1500-tallet (se ndf.); det er således kun de to nedre stokværk, der stammer fra 1400-tallet, hvor tårnbygningen formodentlig blev opført. Det er i tre stokværk og opført over en syld af fremtrædende kampesten. Tårnet dækkes af to krydsende sadeltage med spidsgavle mod hvert verdenshjørne (fig. 7). Grundplanen er kvadratisk, og østmuren hviler på skibets vestgavl.

Tårnrummet, der dækkes af et krydshvælv med vederlag i væggene, forbindes med skibet ved en spids arkade. Rummet får i dag lys gennem to nye

vinduer i syd og vest, der har fjernet sporene efter evt. ældre åbninger. Som det kendes fra flere andre kirker på egnen, har tårnrummet haft en dør i nord. Den nu blændede og falsede, fladbuede dør står indvendig som niche (fig. 8).²⁰ Døren kan meget vel have fungeret som ny adgangsvej til kirken frem til våbenhusets opførelse. En tømret *†fritrappel* ved tårnets sydside har oprindeligt ført op til overdøren i det senere tilføjede trappehus.

Mellemstokværket, der står med åbne bomhuller i bagmurene, har åbnet sig mod syd, nord og vest med fire falsede og fladbuede (*†*)glugger: to i vest og et i syd og nord. Kun den nordre er endnu åben, de øvrige er blændet med muresten. Det senmiddelalderlige tårn strækker sig kun til og med ét skifte over fornævnte åbninger, der sandsynligvis blev blændet i forbindelse med klokkestokværkets ombygning. Det senmiddelal-



Fig. 6. Skibets norddør (s. 3928). Foto Arnold Mikkelsen 2016. – North door of nave.



Fig. 7. Vestårn og trapparhus (s. 3929). Foto Arnold Mikkelsen 2016. – *West tower and stairwell.*

derlige bjælkelag er ikke bevaret, og stokværket er nu uden egentligt dæk. En nyere fyrretræstrappe leder fra trappehusets overdør videre op i tårnet.

Et muret *trapparhus* ved tårnets sydside har, uvist hvornår, afløst fritrappen som adgangsvej (jf. fig. 7). Huset, der dækkes af et teglhængt halvtag, står dels på rå marksten, dels på mindre, genanvendte kvadre. Øverst afsluttes huset af en dobbelt falsgesims anbragt over båndblending, der strækker sig langs de tre sider, mens der i øst og vest ydermere er muret et kort savskifte over blandingen. En slank, fladbuet underdør fører ind til trappeløbet, der har aftrappet loft, og som oprindeligt var oplyst af to fladbuede *†*glugger, en mod øst og en mod vest. Begge glugger er blændet med sten af et nyere format. Overdøren, der som nævnt

oprindeligt fungerede sammen med fritrappen, er ligeledes fladbuet.

Langhusets tre vestligste *hvælv*, svarende til det romanske skib, er sandsynligvis indbygget, efter at tårnet kom til, hvilket synes at fremgå af sammenstødet mellem vestvæggen og den vestligste skjoldbue. De tre hvælv afviger en del fra hinanden; det østligste er et enkelt krydshvælv, det midterste har seks ribber, og det vestligste er et stjernehvælv. Hvælvene hviler på falsede piller med skråløbende kragbånd i to skifter og på spidse, en sten dybe skjoldbuer og runde gjordbuer. Trods forskellene er hvælvene dog utvivlsomt samtidige og opført i 1400-tallets sidste fjerdedel, hvor de karakteristiske kragbånd synes udbredt på Nordfyn.²¹ Det bemærkes, at det romanske skib var så højt, at det modsat mange andre af Odenseegnens landkirker ikke har været nødvendigt at forhøje skibet nævneværdigt i forbindelse med overhvelvingen.



Fig. 8. Tårnrummet set mod vest med den blændede norddør (s. 3929). Foto Arnold Mikkelsen 2016. – *The tower-room facing west with the blocked-up north door.*

Sakristiet er opført i polsk forbandt på nordsiden af det romanske \uparrow kor, før dette blev nedrevet og et nyt kom til (jf. fig. 10). Ved opførelsen af det nye langhuskor er sakristiets mure og hvælv blevet beskåret.²² Bygningen hviler på en sokkel af genanvendte kvadre, der formentlig blev til rådighed, da der blev brudt en forbindelse fra det gamle \uparrow kor. Vinduesoverliggeren (jf. s. 3928), der indgår i østsidens sokkel, er formentlig korets

gamle nordvindue, som har siddet, hvor døren mellem kor og sakristi blev udhugget. Facaderne og gavlene står med samme renæssanceudsmykning som den øvrige kirke (se ndf.). En rundbuet dør blev brudt i vestmuren i begyndelsen af 1900-tallet, da sakristiet blev omdannet til ligkapel (jf. s. 3973). Det indre oplyses af et nyere vindue i nordmuren (jf. fig. 10). Rummet dækkes af et samtidigt hvælv, der hviler i murene (fig.



Fig. 9. Indre af ligkapellet (s. 3932), tidligere sakristi. Foto Arnold Mikkelsen 2016. – *Interior of mortuary chapel, former vestry.*



Fig. 10. Kirken set fra nord. Foto Arnold Mikkelsen 2016. – *The church seen from the north.*

9). Den søndre kappe er, ligesom murene, blevet beskåret under ombygningen af kirkens østende.

Det senmiddelalderlige *våbenhus* (fig. 12) er rejst foran skibets gamle norddør over en syld af kampesten. Bygningen præges af ombygninger i renæssancen (se ndf.), som har forandret adgangsforholdene og bygningens øvre afslutning. Oprindeligt havde huset to \dagger døre, en i øst og en i vest. De var falsede, fladbuede og anbragt under et rundbuet spejl.²³ Rummet oplyses nu af et nyere vindue i vest, indsat 1862 i den blændede døråbning.⁵ Det indre er dækket af et fladt, pudset træloft.

Kirkens østende er omdannet til et *langhuskor*, formentlig umiddelbart før reformationen, hvorved bygningen blev forlænget med tre fag mod øst. Murene er i nord rejst over store granitsten, der stikker frem i facaden, i syd over genanvendte sokkelsten, der må stamme fra det nedrevne \dagger kor.

Af sokkelstenene på sydsiden fremgår det, hvor meget kirkegårdsmulden er vokset, siden den romanske bygning blev opført, idet langhusets sokkel ligger mindst et skifte over den romanske (fig. 62). Langmurene, der udvendig afsluttes med en helt fornyet falsgesims, har et ujævnt forløb i det indre, hvilket givetvis skyldes forsøget på at korrigere for den skævhed, der opstod på grund af skibets tilspidsende form (jf. s. 3927). Østudvidelsen blev udstyret med et falset, fladbuet \dagger vindue i øst og to højtsiddende, ligeledes fladbuede \dagger vinduer i syd, der næsten når gesimsen. Det østre vindue er blændet med små sten og står nu som en udvendig niche, mens de to sydvendte åbninger blev tilmuret med munkesten, da langhuset blev overhvalvet kort tid efter. Vinduerne erkendes nu kun som stik, men dimensionerne antyder, at de med al sandsynlighed har

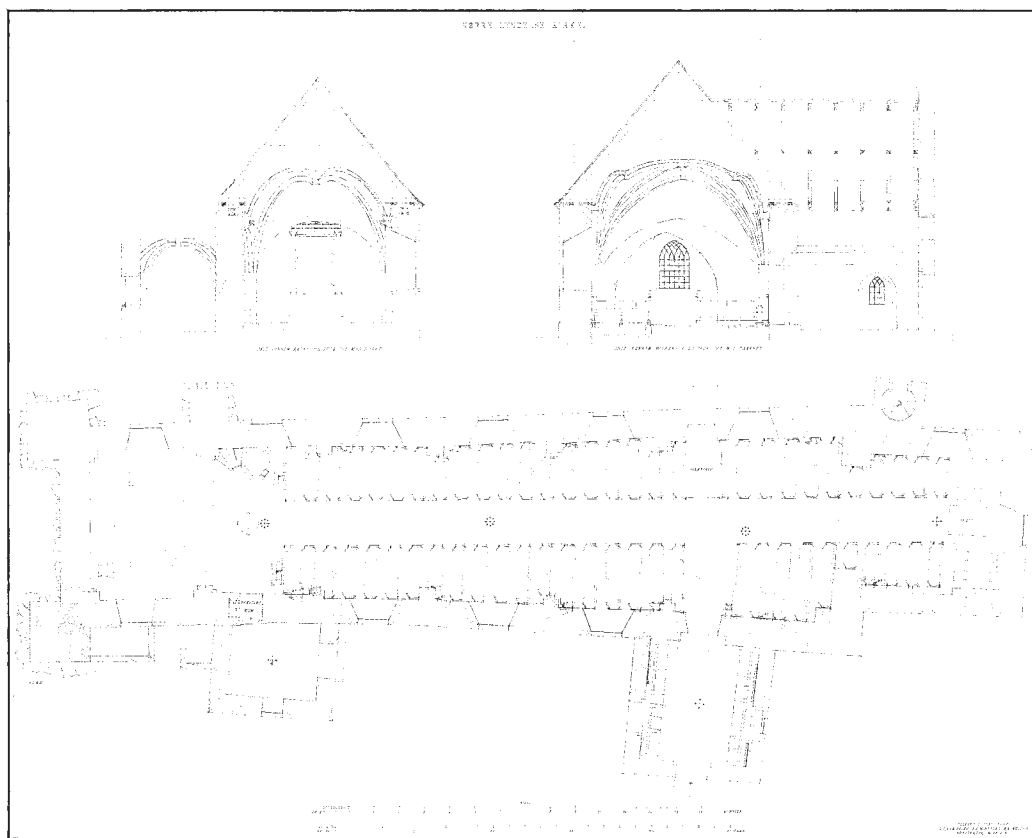


Fig. 11. Plan (syd opad) samt snit gennem koret set mod øst og skibets vestfag set mod vest. 1:300. Målt og tegnet af D. Rasmussen og E. Mindedal Rasmussen 1930. – Plan (south up) and cross sections; the chancel looking east and the nave looking west.

haft samme udformning som østgavlens vindue. I det indre har langhuskoret oprindelig stået med fladt \uparrow loft, hvilket kan udledes af vinduernes høje placering og sydsidens østre åbning, der dækkes af en hvælpille. Træloftet og den oprindelige gavltrekant forsvandt, da kirken blev ombygget i renæssancen (se ndf.).

Renæssanceombygning. I løbet af 1500-tallets anden halvdel ændredes kirkens udseende takket være en række ombygninger, navnlig af gavltrekanterne, der blev muret i munkesten lagt i krydsskifte. Først blev langhuskoret overhvælvet og kirken udstyret med nye vinduesåbninger, dernæst ombyggedes facader og gavle på langhuset, sakristiet, våbenhuset, og endelig blev tårnets klokkestokværk helt fornyet o. 1584.

I tiden o. 1553 indbyggedes i langhuskoret tre *hvælv* (jf. kalkmalerier s. 3941), der tydeligvis ef-

terligner de senmiddelalderlige hvælv i skibet. Ombygningen skal sandsynligvis ses i sammenhæng med opstillingen af slægten Brockenhuus' gravmæler i koret (jf. gravminder s. 3970, 3972). Hvælvne hviler på falsede piller med skråtløbende kragbånd i to skifter og på spidse skjoldbuer og dybe, runde gjordbuer. I det nye kor kom anden murpille i syd til at dække for de højtsiddende vinduer, der blev blændet med munkesten og afløst af en række lavere anbragte, fladbuede \uparrow vinduer, fire i sydsiden og et i nordsiden. Vinduerne er igen tilmuret, men står som fladbuede stik umiddelbart over de nuværende åbninger fra 1800-tallet (se ndf.). I sydsidens anden vægpille ses et hul på en stens størrelse. Hullet har sand-

Fig. 12. Våbenhuset (s. 3933). Foto Arnold Mikkelsen 2016. – Porch







Fig. 14. Våbenhusets loft set mod nordvest (s. 3937). Foto Arnold Mikkelsen 2016. – *Ceiling of porch looking north west.*

synligvis været til montering af det korgitter, som biskop Jacob Madsen 1589 omtaler (jf. s. 3952).²⁴

I forbindelse med overhvelvingen blev der udvendig muret tre kraftige *støttestøtter*, som støtter de indvendige piller (jf. fig. 5). To piller blev rejst i øst og en i syd. En fjerde pille ved nordsiden er udeladt på grund af sakristiets placering. Pillerne, der præges af nyere skalmuringer, er opført over en syld af rå kampesten. Pillernes nedre del er en smule tykkere end den øvre, overgangen markeres med et lille tilbagespring, der giver den nedre del af pillerne en baselignende karakter. Øverst afsluttes de skrånede piller af en tredobbelt, smal falsgesims under et dække af bly.

Udvendig blev østgavlen, sakristiets og våbenhusets facader helt eller delvist fornyet ved skalmuringer og forsynet med bæltegesimser o. 1575. De tre gavltrekanter blev udstyret med en svungen profil kantet af en fals, der markerer gavllin-

Fig. 13. Langhusets østgavl (s. 3937). Foto Arnold Mikkelsen 2016. – *East gable of nave.*

jens løb. Yderligere blev gavltoppene prydet med cordongesimser, der dels markerer gesimshøjden, dels bryder galvtrekantens flade med vandrette bånd. Gavlene har formentlig tillige været udstyret med pinakler, som det kendes fra andre gavle af denne type.²⁵ Senere (1870?, jf. ndf.) er renæssanceprofilen blevet omdannet til traditionelle *kamtakker* (fig. 17). Rester af de oprindelige renæssanceprofiler er dog bevaret på alle tre gavle.

I østgavlen (fig. 13) er en formentlig oprindelig glug i gavlens øvre halvdel, mens resterne af en toptinde, der typemæssigt har svaret til tårnets toptinder, afslutter gavlen.

Sakristiet (fig. 10) er mindst berørt af ombygningen. Her er kun facadestenen nymuret fra tre-fire skifter under bæltegesimsen.

I våbenhuset (fig. 12) blev øst- og vestvendte dørsteder blændet i facaden og en ny, rundbuet dør udhugget i nordmuren.²⁶ Endvidere blev bygningen *forhøjet* og udstyret med et styrtrumsloft. En række senere lukkede kurvehanksformede (†) *vinduer* blev anbragt mellem facadens bælt-

tegesims og murkronen. Vinduerne, to i øst og vest samt tre i nord, er alle indvendig falsede (fig. 14), nu blændet med små sten og står stort set alle som indvendige nicher, kun nordsidens midterste vindue står som blænding i facaden.

Den seneste forandring er uden tvivl den øvre del af *tårnets* mellemstokværk, klokkestokværk og gavltrekanter, der blev helt nedtaget og genopført, formentlig o. 1584, som nordsidens murankre oplyser (fig. 16). En oplysning, der bekræftes af biskop Jacob Madsens skitse af kirken fra 1589 (fig. 61), som viser tårnet med dets renæssancedragt.²⁴ Mellemstokværket blev således udstyret med store, falsede, fladbuede \dagger vinduer; to mod hvert verdenshjørne. Åbningerne er nu alle blændede med gule teglsten, der nærmer sig



Fig. 15. Niche i langhuskorets nordside (s. 3938). Foto Arnold Mikkelsen 2016. – *Niche in north side of nave-chancel.*

normalformat, og kun står synlige som indvendige nicher, mens den sydøstre helt er forsvundet, efter en skorsten blev muret foran vinduet. Klokkestokværket åbner sig mod hvert verdenshjørne med to kurvehanksbuede glamhuller. Kun nordsidens vestre åbning er endnu næsten intakt. Nordsidens østre åbning, hvor en klokke hænger (jf. s. 3965), er sekundært blevet forlænget nedefter og udvidet øverst i vestre side, mens de øvrige åbninger stort set alle mere eller mindre præges af en moderne skalmuring, præcis som hovedparten af klokkestokværkets bagmure er blevet skalmurede med gule sten af omtrent normalformat. Kun i stokværkets nordvestre hjørne ses fortsat et større parti af oprindeligt murværk i røde munkesten. Udvendig markeres murkronen af en tandsnitfrise, hvorover der hæver sig fire svungne spidsgavle afsluttet med overdækket toptinde, der typemæssigt er en variation over kirkens øvrige renæssancegavle. Gavlene er formentlig i vid udstrækning skalmurede i nyere tid, og pinaklerne, der smykker gavlenes rygninger, er erstatninger for en sikkert omtrent tilsvarende løsning.

Nyere reparationer og ændringer. Det senmiddelalderlige sakristi fungerede som sådant indtil 1600- eller først i 1700-tallet, hvor det blev indrettet til *gravkapel* (jf. s. 3973). Ombygningen betød, at en ca. 2,5–3 m bred, nu blændet \dagger arkade blev brudt ind til koret, som skabte tydelig kontakt mellem det nyindrettede gravkapel og kirkerummet. Arkadens østre vange står nok bevaret i bunden af den østre niche, som findes i den nu eksisterende åbning i murlivet (jf. ndf. og fig. 15). Endvidere brød man formodentlig på dette tidspunkt også en smal, nu blændet (\dagger)*døråbning* i kapellets østmur, som forbandt rummet med kirkegården.²⁷

Kirkerummets arkitektoniske udseende har ikke gennemgået mange registrerbare forandringer, siden sakristiet ændrede funktion. Den væsentligste forandring er således utvivlsomt indsættelsen af ens, lavtsiddende, spidsbuede *vinduer* i langhuset og tårnrummet, der har harmoniseret bygningens udseende (jf. fig. 5). Vinduerne, der fortsat står med deres nygotiske støbejernsrammer, er først blevet indsat i kirkens nordside i midten af 1870'erne, hvorefter vinduerne i sydsiden blev fornyet i samme udtryk 1883.²⁸

En mindre, men væsentlig ændring var, da gravkapellet blev sløjfet 1811 og kortvarigt blev tilbageført til sin oprindelige funktion som *sakristi*.²⁹ Passagen mellem kirkerum og sakristi var dog kun kortvarigt i funktion, for allerede 1816 blev rummet atter indrettet som *gravkapel* og døren mellem kirke og kapel derved sandsynligvis blændet. Under alle omstændigheder var den senest lukket kort før 1894, hvor gravkapellet blev omdannet til *ligkapel*.²⁸ Ved dørens tilmuring blev passagen mellem kapel og kor omdannet til et dørformet *opbevaringsrum*, som fortsat er i brug (fig. 15). 1908 blev det lille rum udvidet en smule, formentlig mod vest, således at præsten bedre kunne få plads til at klæde om bag et forhæng ophængt i åbningen.⁵ I 1800-tallets anden halvdel, sikkert 1870, blev alle kirkens svungne renæssancegavle renoveret og udstyret med *kamtakker*, i et forsøg på at give bygningen sit midelalderlige præg tilbage (jf. ndf. og fig. 17).²⁸

To *†materialbygninger* optræder ved langhuskorets nordside mellem murpillen og ligkapellet på Daniel og Ejnar Mindedal Rasmussens opmåling af kirken 1930 (fig. 11).³⁰ De to rum er af uvis funktion og nu nedbrudte, men den lille vestre tilbygning har efterladt sig tagspor efter et halvt sadeltag på kirkens og ligkapellets facader.

Kirken har gennemgået flere *istandsættelser*, tidligst 1598, hvor der indkøbes tømmer og hyres murermester til at udføre reparationer.³¹ Større istandsættelser af bygningen lader dog navnlig til at være sket i 1800-tallet, hvor hvælvene i langhusets østende blev istandsat på grund af revnedannelser o. 1811, mens en mere gennemgribende renovering af facader og gavle, navnlig tårnets, blev iværksat 1869.⁵ Den første store, moderne istandsættelse skete 1930-31 under ledelse af arkitekterne Daniel og Ejnar Mindedal Rasmussen, far og søn. Restaureringen, de foretog, var, set med nutidige øjne, hårdhændet og berørte stort set alle dele af kirken. Bygningens fundamenter blev understøbt med beton, der blev støbt betondragere over hvælvene, som skulle binde langmurene sammen, og gjordbuerne i langhusets tre vestligste hvælvfag blev forstærket med en undermuring, der blev udført store skalmuringer i navnlig tårnets bagmure, og hele langhusets tagstol blev udskiftet.⁷

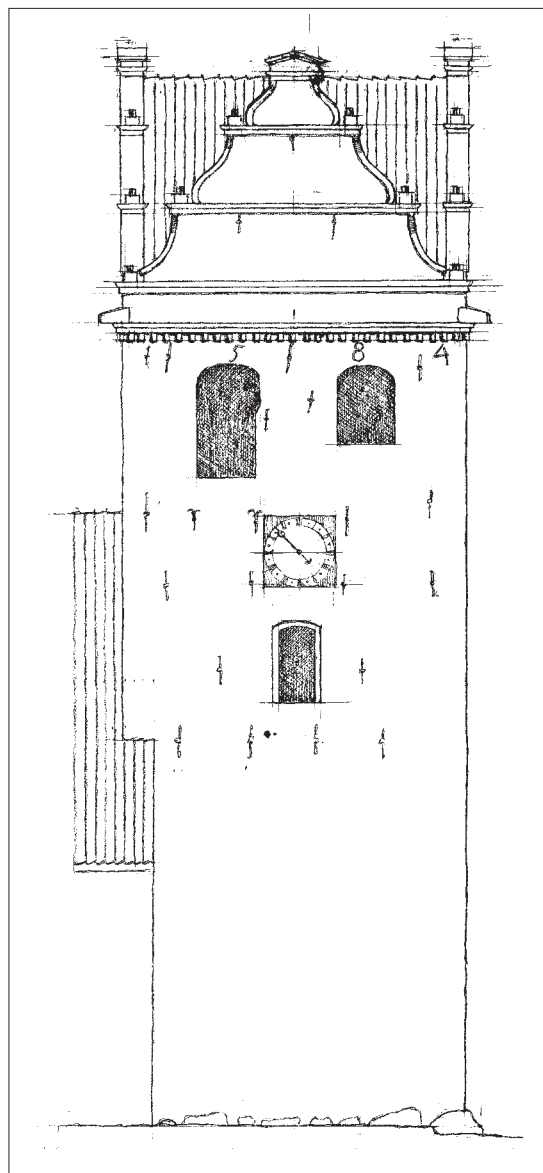


Fig. 16. Opstalt af tårnets nordfacade (s. 3938). 1:150. Målt og tegnet af Knud, Erik og Ebbe Lehn Petersen 1974. – *Elevation of tower, north facade.*

1969-70 undergik tårnets gavltrekanter en istandsættelse under ledelse af arkitektfamilien Lehn Petersens tegnestue (Odense) på grund af revnedannelser i 1800-tallets skalmuringer. Arbejdet fjernede *†kamtakkerne* og tilbageførte gavlene, med nogen usikkerhed omkring detaljerne, til deres svungne renæssancekontur under inspiration fra Ringe Kirke (Svendborg Amt).³²

Seneste omfattende istandsættelse af kirkebygningen blev gennemført af arkitekt Lars Mindedal (Svendborg) 1980-81, hvor bygningens enkeltdele blev gennemgået.³³

Gulve. I langhuset, hvor de to østligste fag hæver sig med to trin over resten, ligger der gentaget røde og gule teglklinker omkring en mindre, sortglaseret klinke. I våbenhuset dækkes gulvet også af tegl lagt i kvadratisk mønster, her med gule og røde sten omkring en mindre, rød sten. Teglstensbelægningen i langhuset kan føres tilbage til 1791, hvor det oplyses, at gulvet netop er blevet fornyet, fordi det gamle var meget slidt.¹³

Tagværker. Langhusets og ligkappellets tagværker er af fyr og opsat under kirkens istandsættelse 1930-31.⁵ Våbenhusets tagværk er ligeledes af nyere dato og af fyr, men fremstår en smule ældre end langhusets tagstol, alderen er usikker, men muligvis kan det føres tilbage til 1872, hvor

loftshøjden blev hævet.⁵ Tårnets nord-sydvendte tagværk, bladet på nordsiden og samlet med et lag hanebånd, er udført i eg og stammer, trods enkelte udskiftninger i fyr, sandsynligvis fra klokkestokværkets opførelsestidspunkt o. 1584. Alle kirkens bygningsafsnit er tækket med vingetegl, der senest er udskiftet 1990.³⁴

Opvarmning. Kirkens fjernvarmesystem stammer fra 1965.⁸ 1881 blev opstillet en stor \dagger kakkelovn i kirken, og allerede 1883 blev der efter ønske fra menigheden opstillet endnu en \dagger ovn.²⁸ 1921 anskaffedes et \dagger centralvarmeanlæg, som blev afløst af det nuværende anlæg.⁷

Kirken fik indlagt *elektricitet* 1930.⁷

Den velholdte bygning er hvidkalket ude og inde, men står dog udvendig med blank sokkel. Våbenhusets pudsede loft er hvidmalet. Bygningen omgives af en grusbelægning, etableret 1867, hvorfra der foran våbenhuset er lagt tre trin af granit, som fører op til kirkedøren.⁵



Fig. 17. Kirken set fra nordvest. Foto Niels Elsving 1956. – *The church seen from the north west.*



Fig. 18. Kalkmalet skjoldefrise (s. 3941), o. 1555. Foto Arnold Mikkelsen 2016. – Wall-painted eschaton frieze, c. 1555.

KALKMALERIER

En kalkmalet udsmykning (fig. 18–19), o. 1553–55, i langhuskorets første og andet hvælv er fremdraget 1981 og restaureret af Mogens Larsen (nr. 1).³⁵ Senest er billederne istandsat 1989 af samme konservator.³⁶ Under samme istandsættelse fremkom en stærkt fragmentarisk indskrift (fig. 20) på våbenhusets østvæg (nr. 2).

Malerierne, som de fremstår nu, kan ikke knyttes direkte sammen, men udgør på trods af et tilsyneladende spænd på to år imellem billedernes udførelse utvivlsomt et samlet hele. De fortæller således begge om Mikkel Brockenhws' istandsættelse af kirken og omdannelsen af koret til gravmonument over slægten.

1) I den *nordre kappe* i korets første hvælv er malet en bygningsindskrift, skrevet i sort med renaissanceversaler (fig. 19). Teksten lyder: »Tette arbeit er fulkommit 1553/ er betalet met M

marck 70 marck 30 skelling« (»Dette arbejde er fuldført 1553/ [og] er betalt med 1070 mark 30 skillinger«). Indskriften, sikkert malet på kirkeværgernes foranledning, henviser utvivlsomt til langhuskorets overhvælving og de derved medfølgende arbejder i kirken (jf. s. 3934).

En *skjoldefrise* er malet i den *østre kappe* af langhuskorets *andet hvælv* (fig. 18). Frisen indeholder seks våbener; tre på hver side af jordbuens top. Mod syd ses en sammenstilling, der læst fra nord viser våben, navnetræk og dødsår for: »Michel Brockenhws/ 1555«, »Peder Brockenhws/ 1547« og »Clavs Friis« uden eller med tabt dødsår. Mod nord, læst fra syd, vises et fragmentarisk våben og de udviskede navnetræk for »Kar... Ly...«; dvs. Karen Lykke (†1562), dernæst våben og navnetræk for »Margrete Brockenhws/ 1517« og »Jacob Bille/ 1555«.

Frisen opregner slægtninge til Mikkel Brockenhws til Bramstrupgård.³⁷ Udmalingen er gi-

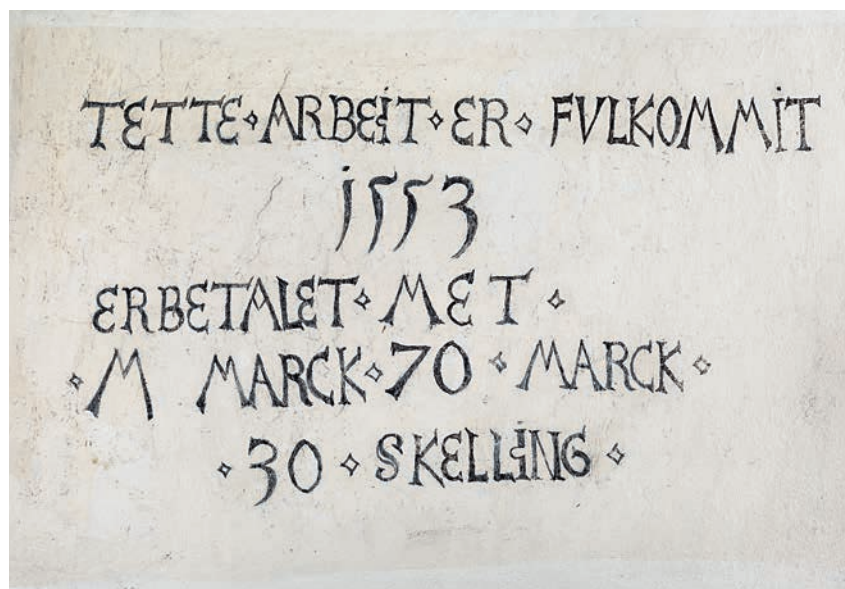


Fig. 19. Kalkmalet bygningsindskrift (s. 3941), 1553. Foto Arnold Mikkelsen 2016. – *Wall-painted construction inscription, 1553.*



vetvis udført i forbindelse med begravelsen eller opstillingen af Mikkel Brockenhuus' gravmæle i kirkens kor og bør betragtes som del af et samlet hele med gravsten og vægmonument (jf. s. 3970).

Billederne er et tidstypisk udtryk for adelens tilstedeværelse i kirkerummet i forbindelse med deres begravelser.³⁸ Den malede bygningsindskrift indtager dog en særlig status, da det hører til sjældenhederne, at beløbet for et arbejde direkte opregnes i kirken. En nær parallel til udsmykningen kan findes i Stenløse Kirke (s. 3136–37), hvor der ligeledes ses en kun få år yngre anerække for slægten Brockenhuus.

2) (†) *Indskrift* (fig. 20), renæssance(?), udført på våbenhusets østvæg i rødt. De stærkt udviskede bogstaver lader sig ikke længere tyde, men de latinske bogstaver antyder, at teksten formentlig er efterreformatorsk og muligvis kan knyttes til de store arbejder på kirken i 1500-tallets anden halvdel.

Fig. 20. Fragmentarisk kalkmalet indskrift fra renæssancen(?) på våbenhusets østvæg (s. 3942). Foto Arnold Mikkelsen 2016. – *Fragmentary Renaissance wall-painted inscription on east wall of porch.*



Fig. 21. Indre af langhuskoret set mod øst. Foto Arnold Mikkelsen 2016. – *Interior of nave-chancel looking east.*

INVENTAR

Kirkens ældste og eneste middelalderlige inventargenstand er den romanske døbefont, der er beslægtet med værker, tilskrevet den sydfynske stenhugger Hvicmanne. Fra o. 1550 stammer to alterstager, mens dåbsfadet er et nürnbergsk arbejde fra samme århundrede, men som først tilgik kirken efter 1677.

Prædikestolen er fra 1572 og formentlig bekostet eller udført på initiativ af sognepræsten Mads Hansen (Brændekilde). Den tilhører en velkendt gruppe blandt de fynske renæssancestole, der blandt andet kendes på brugen af bærebjælker smykket med konsolhoveder. Fra samme periode stammer en dørfloj udført i renæssancestil.

Kirkens altersølv er i sin kerne fra 1600-tallet. Det omfatter en alterkande fra 1610, der måske er udført af den københavnske guldsmed Anders Pedersen, men først blev skænket til kirken 1694 af kirkejerne Frederik Gersdorff og Edel Margrethe Krag, der året efter også skænkede oblatæskan. Hertil kommer et sygesæt fra 1629, skænket af sognepræst Christen Rasmussen Schmidt, samt kalken og disken fra 1661, der formentlig blev skænket af Christian Urne på Søbysøgård. Også kirkeklokkerne er fra 1600-tallet, den ældste er støbt

1623 af Berent Bodemann, Lübeck, og den yngste i 1648 af Laurids Jensen, Bellinge. Endvidere er bevaret to englefigurer, der må stamme fra en \dagger altertavle udført af Michael Tuich o. 1700.

De to barokke alterstager er fra 1703, men er først tilgået fra etatsråd Hans Jørgen Hansen, der ejede kirken 1807–27. Den ældste lysekroner fra 1713 blev skænket af sognepræst Christen Fischer og hustru Mariche Lomborg samt tårnuret, der blev bekostet af kirkeejeren, general Hans Adolph Ahlefeldt, i forbindelse med kirkens istandsættelse 1787.

Alterbordet og -tavlen er anskaffet i 1800-tallets anden fjerdedel på foranledning af sognepræst Ulrik Christian Mule, mens stolestaderne er udført i perioden 1861–65 og alterskranken 1898. Inventaret er kun i mindre omfang blevet suppleret i løbet af 1900-tallet, herunder med en Titusstage, to kopier fra 1929–30 af den ældre lysekroner og et alterklæde fra 1989, vævet af Ester Bové Reintoft.

Farvesætning og istandsættelser. Kirkens staffering er domineret af lysegråt og guld, som fastlagt 1987 af konservator Bent Jacobsen.³⁹ 1862 er inventaret beskrevet som perlefarvet, hvilket muligvis går tilbage til hovedreparationen 1787 (jf. ndf.), mens hovedstykkerne blev malet i en gullig egetræsårdring o. 1900.



Fig. 22. Altertavle (s. 3945) med maleri forestillende 'Den hellige Familie på hjemrejsen fra Egypten', efter 1832. Foto Arnold Mikkelsen 2016. – *Altarpiece with painting of 'The Holy Family Returning from Egypt'*.

Kirken gennemgik o. 1787 under Hans Adolph Ahlefeldt en hovedreparation, men den præcise karakter heraf kendes ikke. Med sikkerhed vides kun, at tårnuret blev anskaffet ved denne lejlighed, samt at \dagger stolene blev malet. Sandsynligvis var det ved denne hovedreparation – og under alle omstændigheder før 1808 – man kasserede Michael Tuisch' førnævnte altertavle samt det gamle alterbord. 1930–31 blev inventaret hovedindsat under ledelse af arkitekt Ejnar Mindedal Rasmussen, Odense.¹⁵

Alterbordet (jf. fig. 22). Efter 1832 (jf. altertavle ndf.),¹⁵ udgøres af et rammeværk af fyr, 223,5×103,5 cm og 110 cm højt, beklædt med brædder, der 1930–31 udbyggedes med foransatte fyldingspaneler til et egentligt (\dagger)*alterpanel*, hvis forside er smykket med et cirkelkors.⁴⁰ Panelerne er nu skjult bag krydsfinérplader, der udgør bagklædningen for et *alterklæde* fra 1989 vævet af Ester Bové Reintoft i mørk- og lysrosa nuancer med dekoration af stiliserede hvedeaks, udført i guldråd. Et \dagger *alterklæde* fra 1722 var udført i rødt silkefjøl.⁴¹

\dagger *Alterbord*, før 1832. Da Ulrik Christian Mule blev indsat som sognepræst, udgjorde et 'simpelt træbord' alteret.¹⁵

Altertavle (fig. 22), o. 1832, udformet som en tempelgavl i nyklassicistisk stil med kannelerede, toskanske frisøjler foran pilastre og trekantgavl med relief af et Treenighedssymbol (det altseende øje) i stråleglorie. I storfeltet er indsat et muligvis lidt ældre maleri (jf. ndf.). Postamentet rummer en muligvis sekundær indskrift i fordybde versaler af Matt. 11,28.⁴²

Den arkitektoniske ramme fremstår med en bemaling fra 1987 i lysegråt med detaljer i guld og mørk gråviolet.⁴³ Ved en undersøgelse 1985 konstateredes tre ældre farvelag, hvoraf det ældste var en lysegrå, næsten hvidlig farve med mørkegrå detaljer, nævnt 1862.⁵ Herover lå en varm, lysegrå farve med mørkegrå partier og brunlig marmorering. Efterfølgende maledes den i en kølig lysegrå tone med detaljer i egetræsådring (jf. prædikestol), og siden en varm lysegrå med

mørkegrå detaljer; loftets kassetter var blå med forgyldte rosetter, der blev opfrisket ved restaureringen i 1930–31.

Storfeltets *maleri*, olie på lærred, viser 'Den hellige Familie på hjemrejsen fra Egypten' og er indsat i en blændramme fra 1888.⁴⁴ Den 12-årige Jesus vandrer med sine forældre i hænderne på en vej i et åbent landskab. Jesus er klædt i grå kjortel og rød kappe og kigger opad med et mildt ansigtsudtryk, mens han peger frem for sig med højre hånd. Maria er som vanligt iklædt rødlig kjole og blå kappe. Med venstre hånd fatter hun let om Jesu højre. Josef, der har skulderlangt brunt hår og fuldskæg, bærer en gråviolet kjortel og brun kappe og holder en vandrestav i venstre hånd. Han kigger ned for sig og adskiller sig i øvrigt fra Maria og Jesus ved sin mørkere lod. Bag de tre personer ses en næsten overskyet himmel, dog med en lysåbning oven over Jesus.

Ikonografi og stil. I sammenstillingen af hjemrejsen fra Egypten og trekantsgavlens treenighedsrelief tematiserer altertavlen samlet set Den Himmelske og Jordiske Treenighed; et motiv, der er velkendt fra især barokken.⁴⁵

Det kvalitetsprægede billede er udført som en let forenklet kopi efter et forlæg fra 1600-tallets midte, der antagelig kan henføres til den franske maler Philippe de Champaigne (1602–74) eller hans kreds.⁴⁶ Da kompositionen tilsyneladende ikke kendes fra trykgrafikken, er det muligt, at billedet er af fransk oprindelse og kopieret direkte efter et malet forlæg. En præcis datering af værket, der teoretisk kan være lidt ældre end indramningen (jf. ndf.), og en bestemmelse af ophavsmanden lader sig dog ikke afgøre på det forhåndenværende grundlag.

Historie. Altertavlen er tidligt omtalt af kirkenes sognepræst Ulrich Christian Mule (virksom 1832–59), der berettede, at der ved hans embeds-tiltrædelse kun fandtes 'et simpelt træbord uden altertavle'. Imidlertid lykkedes det for ham at afhjælpe denne mangel,¹⁵ og altertavlen må derfor være udført inden for og måske endda tidligt i hans embedsperiode.

\dagger *Altertavler*. 1) En senmiddelalderlig tavle blev af biskop Jacob Madsen beskrevet som udsmykket med 'meget store' udkårne figurer af Anna med



Fig. 23-24. Englefigurer (s. 3946), formentlig fra †altertavle nr. 2. Foto Arnold Mikkelsen 2016. – *Angel figures, probably from †altarpiece no. 2.*

to børn, dvs. en fremstilling af Anna Selvtredje, vel vist med en diminutiv Maria og Jesusbarnet på skødet.²⁴ Gruppen flankeredes af en (hellig) bisp og en »anden stor Jodut« (afgud, dvs. helgen).

2) O. 1700, en altertavle, fra hvilken to englefigurer er bevaret (fig. 23-24). De to figurer er 56 cm høje og nøgne bortset fra et skråt placeret skærf, bundet på hoften med en knude og nedhængende snip. Ansigterne er runde med store kinder og kort bølget hår. Den ene holder en kalk i venstre hånd og peger med højre mod bægeret. Den anden engel mangler sin højre hånd, men synes at have holdt en disk foran sig (jf. ndf.). Begge står på et lille jordsmon, hvorunder

er to tapper. Figureerne fremstår i lys karnation med brunt hår og et rødt skærf.

Englene kan tilskrives Michael Tuisch på grundlag af deres nære lighed med såvel en englefigur fra hans korgitter til Skt. Laurentii Kirke, Kerteminde (1698, s. 1973, fig. 68) som med Tuisch' brug af tilsvarende og stilistisk overensstemmende englefigurer på altertavlerne i Kølstrup Kirke fra 1713 (Bjerge Hrd.) og Skt. Hans Kirke, Odense, fra 1717 (s. 1348). Nørre Lyndelses tabte altertavle har givetvis været af omtrent samme type som disse.⁴⁷

De to bevarede englefigurer har rimeligvis været blandt de 'træbilleder', der 1808 var henstillet

i tårnrummet og bidrog til at gøre det 'uryddeligt'. At disse genstande henstod i tårnrummet på dette tidspunkt, antyder indirekte, at altertavlen må være fjernet fra alterbordet. Allerede 1810 nævnes træbillederne ikke længere i kirkens beholdning,⁴⁸ og først 1923 er englefigurerne atter nævnt, da de henlå på våbenhusloftet og uden stiftets tilladelse blev solgt til en Hr. Knudsen, Odense.⁴⁹ På kgl. bygningsinspektør Vilhelm Petersens initiativ tilbageførtes de til kirken og blev siden opstillet på orglet.

Altersættet (fig. 25) fra 1661 er formentlig skænket af Christian Urne på Søbysøgård. *Kalken* er 25 cm høj og har sekstunget fod, der er drevet stejlt op mod skaftet. På den ene tunge er indgraveret »CW/ 166(1)« omkring et næsten udpudset våbenskjold for Urne. På den modstående tunge er monteret en krucifiksgruppe med Ma-

ria og Johannes stående ved korsets fod. Skaftet er kanneleret med fladovalt midtled med seks boser, på de tre står bogstaverne »IHS«. Bægeret er fornyet og fremstår nu glat. Sikkerhedsmærkning under bunden. Den formentlig samtidige *disk* måler 15 cm i tværmål og har glat bund og fane. Sikkerhedsmærket under bunden. Christian Urnes tilknytning til Nørre Lyndelse er uklar. Som ejer af Søbysøgård havde det været mere oplagt at begunstige herregårdskirken i Nørre Søby (jf. s. 4021).

Oblatæske (fig. 25), 1695, skænket af kirkeejerne Frederik Gersdorff og Edel Margrethe Krag. Den cylinderformede æske måler 9 cm i tværmål og er 4,3 cm høj. På låget givernes alliancevåben indgraveret sammen med initialerne: »FG EMK/ 1695«. Under bunden er to sæt stempler for guldsmed N. C. Clausen (1812-1874-) (*Bøje* nr. 4277)



Fig. 25. Altersølvet, omfattende kalk og disk (s. 3947) skænket 1661 af C(hristian?) Urne samt en oblatæske (s. 3947) fra 1695 skænket af Frederik von Gersdorff og Margrethe Krag. Foto Arnold Mikkelsen 2016. – *Altar plate, comprising chalice and paten donated in 1661 by C(hristian?) Urne and a wafer box from 1695 donated by Frederik von Gersdorff and Margrethe Krag.*



Fig. 26. Alterkande (s. 3948), udført 1610 af »AP«, muligvis Anders Pedersen, København. Foto Arnold Mikkelsen 2016. – *Altar jug, 1610 by "AP", possibly Anders Pedersen, Copenhagen.*

et Odensemærke, der henviser til en fornyelse af æskens bund, samt en sikkerhedsmærkning.

Sygesæt, 1629, if. graveret indskrift formentlig skænket af sognepræst Christen Rasmussen (Schmidt). *Kalken*, 10,3 cm høj, har sekstunget fod, der er drevet stejlt op mod et kort skaft med fladoval midtknop med bosser. Det halvrunde bæger er glat. Under bunden er med versaler indgraveret: »CR1629«, sikkert for giveren, desuden med skriveskrift vægtangivelsen »Vect. 13 (lod)« og en sikkerhedsmærkning. Tilskrevet Klaus Christensen, Odense.⁵⁰ *Dysken* er 9 cm i tværmål og prydet på fanen med indgraveret Jesumonogram og hjulkors. Sikkerhedsmærket under bunden. Til sættet benyttes en nyere *oblatæske*, 4 cm i tværmål og 1,5 cm høj med indgraveret

kors på låget. Sættet opbevares i en cylindrisk æske betrukket med brunt læder.

Alterkande (fig. 26), udført 1610 af guldsmed »AP«, antagelig Anders Pedersen, København. Skænket til kirken 1694 af Frederik Gersdorff og Edel Margrethe Krag. Den 19,5 cm høje kande har profileret fod, svunget korpus prydet ved halsen af indgraveret beslagværksornamentik og herunder af de 1694 indgraverede givervåbener, hhv. Gersdorffs og Krags med initialer og årstal »FVG/ Anno 1694« og »EMK/Anno 1694«. Hanken er svungen og prydet af en plante- og hermebort samt forneden af et lille skjold med initialerne »CIRS/ H/ MID«, der må henvise til kandens første borgerlige ejerpar. Låget er fladhvælvet med gæk udformet som en engel. Lågets overdel udgøres af en indfældet medalje med bustere relief af Jesus og med randskrift i versaler: »Ego svm lvx m via veri et vita« (Joh. 14,6). På medaljens modsatte side er en plattysk versalindskrift: »Timot I/ denn das ist/ ie gewisslich war/ vnd ein thewer/ werdes wort das/ Chr(istu)s Ih(esu)s komen/ ist in die welt/ die svnder se-/ lig zvm(a)chen« (1 Tim. 1,15). Gækken er udformet som en engel. Under bunden er kanden stemplet med Københavnsmærke for 1610 og et mestermærke.⁵¹ En *†vinflaske* blev anskaffet 1665.¹²

†Skummeske, anskaffet o. 1903.⁵



Fig. 27. Alterstager (s. 3949), o. 1550. Foto Arnold Mikkelsen 2016. – *Altar candlesticks, c. 1550.*



Fig. 28. Alterstager (s. 3949), udført af Erhardt Warmberger, Augsburg, 1703. Foto Arnold Mikkelsen 2016. – *Altar candlesticks by Erhardt Warmberger, Augsburg, 1703.*

Alterstager. 1) (Fig. 27), o. 1550 og suppleret med en kopi 1930.⁵² De 44 cm høje stager har profileret fod, der hviler på tre små fødder i form som løver. Cylinderskaft med to små skiveled og bredt fladovalt midtled og lyseskål, svarende til foden. Udformningen er typisk blandt sengotiske stager (jf. f.eks. s. 2150, 2304 og 2712).

2) (Fig. 28) 1703, tilskrevet Erhardt Warmberger, Augsburg.⁵³ De 49 cm høje stager er udført i rig akantusbarok. Tresidede fodstykker, dannet som uregelmæssigt formede, blad- og blomstersmykkede kartoucher, på kuglefødder. På de tre sider er ovale felter med hhv. et kronet spejlmogram »AFTSM«(?) og to hjelmprydede våbener. På benenes overkant er indgraveret: »ANNO 1703«. Skaftet er udformet som en sammensat

balustersøjle i fem afsæt, bl.a. med en vaseformet del med tre kerubhoveder og et dråbeformet led, helt dækket af akantusdekoration. Øverst en flad lyseskål. Under bunden ses et trambulérstik. Ifølge biskop Engelstoft skal stagerne være kommet fra 'Ørbæk' (vel Ørbækklunde) og blev skænket af kirkeejer Hans Jørgen Hansen på det vilkår, at de skulle opstilles i \dagger gravkapellet.⁴¹

Syvstage, 1900-tallets første fjerdedel. En titusstage, 38 cm høj, med ottekantet fod i to afsæt; både foden og overgangen til skaftet er prydet med akantusornamentik; armene har hhv. to, tre og fire midtled. Sikkerhedsmærket under bunden.

\dagger *Messehagler*. 1862 ejede kirken en hagel af formentlig rødt silkefløj med guldgalonier og kors af guldbrokade.⁵ Denne fornyedes med en tilsvarende 1892.

\dagger *Røgelseskar*, formentlig middelalderligt, er omtalt 1665 som et 'ildkar', der blev repareret.¹²

Alterskranke (jf. fig. 21), 1898,²⁸ hesteskoformet med drejede, vaseformede balustre med kubisk

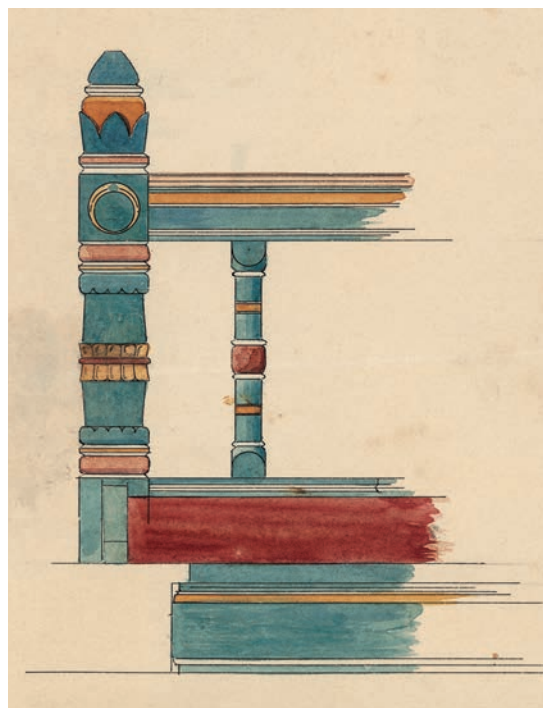


Fig. 29. (\dagger)Alterskranke (s. 3950), 1700-tallet(?). Tegning af Knud Lehn Petersen(?) i NM. – (\dagger)*Altar rail, 1700s(?)*.



Fig. 30-31. Romansk døbefont, tilskrevet Hvicmannes værksted. 30. Sydside (s. 3952). 31. Nordside (s. 3952). Foto Arnold Mikkelsen 2016. – *Romanesque font, attributed to the Hvicmanne workshop. 30. South. 31. North*



base og kapitæl samt profileret håndliste. Grå staf-fering i to nuancer med enkelt forgyldte detaljer. Knæfaldet er muret i røde teglsten med lysebrune læderhynder.

Den ældre (†)alterskranke (fig. 29), fra det tidlige 1700-tal(?), har cylindriske balustre og fir-kantede mæglere prydet af bl.a. en rungeborg og en stiliseret palmetbort. Den opbevares på gra-verkontorets loft.

Døbefont (fig. 30-33), romansk, af granit, 94 cm høj. Den lave fod er cirkulær og dekoreret med en tovsnoning med nedhængende blade. Hjørnefremspringene er udformet som skiftevis løvehoveder og skæggede mandshoveder. Et lavt skaft hugget i både fodens og kummens granit formidler overgangen til kummen, der måler 80 cm i tværmål. Fire store mandsfigurer, antagelig helgenner, inddeler kummen i fire felter med fortællende

Fig. 32. Romansk døbefont, tilskrevet Hvicmannes værksted. Østside (s. 3952). Foto Arnold Mikkelsen 2016. – *Romanesque font, attributed to the Hvicmanne workshop. East.*

scener, der hver synes at relatere til figuren til højre herfor. Felterne indrammes foroven og forneden af en bladranke med palmetter, mens der ved overgangen til vulsten yderligere er en perlebort.

På kummens vestside (fig. 33) ses en mand siddende på et tronsæde med kugleprydelser på endevangerne. Han er hue- eller hjelmklædt og holder om sværdskæftet med højre hånd, mens



Fig. 33. Romansk døbefont, tilskrevet Hvicmannes værksted. Vestside (s. 3951). Foto Arnold Mikkelsen 2016. – Romanesque font, attributed to the Hvicmanne workshop. West.



Fig. 34. Dåbsfad, et nürnbergers arbejde fra 1500-tallet (s. 3952), formentlig anskaffet efter 1677. Foto Arnold Mikkelsen 2016. – *Baptismal dish, Nuremberg work from 1500s, probably acquired after 1677.*

han har en lilje i sin venstre.⁵⁴ I det tilhørende felt ses Korslammet.

Mod syd (fig. 30) ses som den eneste af de fire personer, der er stående, en mand med lav firkantet hovedprydelse. Han holder en pengepose i venstre hånd og støtter på armen tre mønter. Med sin højre hånd rækker han et kors til en mindre figur med jødehat i det tilhørende felt. Under korset ses en døbefont, og bag jøden står en mand med en stav i hånden. Der er altså formentlig tale om en fremstilling af Skt. Nikolaj, der døber den omvendte jøde.⁵⁵

På kummens østside (fig. 32) ses en mand med kraftig knobelsbart og tilbagestrøget hår. Han sidder på en trone og støtter en stav med venstre hånd, mens han holder en bog i højre. I det tilhørende felt er en fremstilling af Jesu dåb.

Mod nord (fig. 31) ses en skægløs figur med hjelm(?) på hovedet. Han holder et drikkehorn i venstre hånd og støtter den højre på knæet. I det tilhørende felt gentages drikketemaet, idet en mand hælder op i sit bæger fra en stor krukke.⁵⁶

Fonten hører til den figurrige midtfynske type. Et fællestræk for denne gruppe er firdelingen af kummerne med større Kristus- eller helgenfi-

gurer. En beslægtet bladranke ses også i Sønder Broby Kirke (Svendborg Amt), og såvel kummens figurtyper, bladranke og perlebort som fondens løve- og mandshoveder og blade er så nært beslægtede med de øvrige midtfynske figurfonte, at Mackeprang opfatter dem som udspringende fra det samme værksted. Dets mesters navn, Hvicmanne, er kendt fra fonten i Aastrup Kirke (Svendborg Amt). Den lidt hårdhændede ophugning af reliefferne på Nørre Lyndelsefonten gør det svært at vurdere, men Mackeprang fandt det selv tvivlsomt, at denne font skulle være udført af mesteren selv.⁵⁷

Fonten stod 1589 i tårnrummet bag et *†fontegitter*. Nu er den opstillet centralt i korets vestlige del.²⁴

Dåbsfadet (fig. 34) er udført i Nürnberg i 1500-tallet, men er først anskaffet efter 1677.¹⁰ Fadet, der måler 51 cm i tværmål, har i bunden en drevet fremstilling af Bebudelsen. Herom løber en gentagen, nu næsten helt udpudset minuskelindskrift, antagelig »mlvch(v?)e« gentaget fem gange (jf. også s. 3995),⁵⁸ og en hjort-og-hundbort med punslede blomsterornamenter; begge dele gentages på fanen. Fadet ønskedes anskaffet 1677. Typen er, med variation i borderne, velkendt fra de danske kirker (jf. s. 2712, 3239 og 3290).

Dåbskanden, af tin, er 23 cm høj og blev anskaffet 1893.²⁸

†Korgitter, nævnt af biskop Jacob Madsen 1589, der beretter, at »Choret (er) indluct med Sprinckel og Dør«. ²⁴ Gitret er muligvis rejst i forbindelse med den modernisering af koret, der blev gennemført 1553 (jf. s. 3934).

Prædikestol (fig. 35-38), opsat 1572 og formentlig bekostet eller udført på initiativ af kirkens sognepræst Mads Hansen (Brændekilde) ifølge opmalet påskrift på kurvens postament. Stolen omfatter en kurv i fem fag (det femte smalfag mod syd tilføjet i 1930-31) og en opgang fra 1987. Stolen fremtræder som resultat af en gennemgribende istandsættelse 1987 ved Bent Jacobsen.

Kurvens storfag har arkadefyldinger mellem hjørnesøjler. Arkaderne har bueslag med indridsede dobbeltstreger, der imiterer kvadermurværk, og glatte pilastre, som danner en sammenhængende U-form; sviklerne er glatte. De kanelle-



Fig. 35. Prædikestol (s. 3952), 1572. Foto Arnold Mikkelsen 2016. – *Pulpit, 1572.*



Fig. 36. Prædikestolens første og andet fag (s. 3958). Foto Arnold Mikkelsen 2016. – *First and second bays of pulpit.*



Fig. 37. Prædikestolens tredje og fjerde fag (s. 3958). Foto Arnold Mikkelsen 2016. – *Third and fourth bays of pulpit.*

rede søjler har korintiske kapitæler og prydbælter med symmetriske grotesker af blad- og rankeværk omkring maskehoveder. Postamentet har profilerede fyldinger mellem glatte fremspring. I fyldingerne er karvskårne, latinske versalindskrifter med skriftsteder. Fra venstre mod højre læses: 1) »Beati qvi avdivnt/ verbum dei et/ cvstodivnt/ illvd lvc 11« (Salige er de, som hører Guds ord og bevarer det. Luk. 11,28). 2) »Qvis loqvitr/ loqvatr/ sermonem dei/ 1 Pet 4« (Den, der taler, skal tale med ord fra Gud, 1 Pet. 4,11) 3) »Memento extri/ morvm et non/ peccabis in æter/ nvm syrach 7« (Tænk på dine sidste dage, og du vil ikke synde i evighed, Sir. 7,40).⁵⁹ 4) »Docete omnes/ gentes qvæcvn/ qve ppæcepi (sic!) vo/ bis Math: vlt« (Lær alle folkeslag alt det, som jeg har befalet jer, Matt. 28,19-20).⁶⁰

I frisefelterne er symmetriske rankeornamenter med volutoprullede blade (fig. 35); i første fag afsluttes ornamentet med profilhoveder. Hængestykker med akantusbort (fig. 35); gesimsen er fornyet ved restaureringen i 1930-31.⁴⁰ Stolen afsluttes forneden af en diminutiv underbaldakin med volutbøjler, hvorunder er en konsol, udformet som et mandshoved med skæg og kort hår

(fig. 38). 1987 er bag hovedet tilføjet en vandret bærebjælke, formentlig svarende til den oprindelige status (jf. s. 3034, 3292 og 3411).⁴³ Opgangen stammer ligeledes fra 1987 og er tegnet af Lars Mindedal, Svendborg, med glat fyldingspanel og kraftig håndliste.⁴³

I sin udformning er prædikestolen karakteristisk for en lille gruppe fynske prædikestole fra 1570'erne. Det gælder anvendelsen af U-formede pilastre om arkadefelterne såvel som frisernes symmetriske ornament, der genfindes i Aunslev (1573), Hellerup (1575), Gestelev (o. 1580) (alle Svendborg Amt) og i den lidt anderledes udformede stol i Næsbyhoved-Broby (1577, s. 2711).⁶¹ Udgangspunktet for typen, og under alle omstændigheder for Nørre Lyndelsestolen, synes at være den lidt ældre og enklere prædikestol i Øster Hæsing Kirke (1562, Svendborg Amt), hvis proportioner, hjørnefremspring, postamentfelter og brug af bladornamentik i frisen er beslægtede, om end der er brugt enklere, rektangulære fyldinger i storfelterne, ligesom hjørnesøjlerne mangler prydbælter. Bærepillens udformning som et mandshoved er et af de tidligste eksempler på denne relativt udbredte praksis i



Fig. 38. Prædikestolens bærekonsol (s. 3956). Foto Arnold Mikkelsen 2016. – *Bearing console of pulpit.*

området syd for Odense i det sene 1500-tal, og samme ansigtstype går igen flere steder (jf. Brændekilde, Tommerup og Vissenbjerg, s. 3034, 3292 og 3411 samt Rønninge Kirke, Bjerger Hrd.).

Stolen fremstår i en staffering i lysegrå og sort med detaljer i forgyldning fra 1987.⁴³ På posta-

mentfremspringene er malede romber i gråt med indskrift i guldversaler: »Anno domini 1572 MH VDF (M)M«,⁶² der mht. de første to bogstaver formentlig henviser til sognepræsten Mads Hansen (Brændekilde) og de følgende måske til kirkeværgerne. I arkadefelterne er malede, sekun-



Fig. 39. Låge, 1572, med påsatte skjolde for Laurits Brockenhuus og Karen Skram, der muligvis stammer fra *†*stolestaderne (s. 3958). Foto Arnold Mikkelsen 2016. – Door, 1572, with escutcheons for Laurits Brockenhuus and Karen Skram, possibly from the *†*peus.



Fig. 40. Kirkens indre, før 1898. Postkort i NM. Fotograf ukendt. – Interior of the church before 1898.

dære fremstillinger af stående evangelister, alle vist med bog og skriveredskaber samt gengivet med nøgne fødder og i en rækkefølge, der ikke harmonerer med postamentfelternes indskrifter. Evangelistnavnene er anført nederst i hvert fag med forgyldte versaler. Fra opgangen mod væggen fra venstre mod højre: 1) »S. Mattæus« (fig. 36). Langskægget med sort fodlang kjortel og gyldent draperi. Ved hans venstre side ses englen. 2) »S. Marcus« (fig. 36). I lang rød dragt og med bredt brunligt skærf om livet. Løven ses ved hans højre ben. 3) »S. Lucas« (fig. 37). Skægløs, iklædt hvidlig dragt med rød kappe. Oksen ses til venstre. 4) »S. Johannes« (fig. 37). Ligeledes skægløs. Bemalingen er afbleget og delvist beskadiget forneden, således at ørnen knap er synlig. Malerierne er muligvis tilføjet ved en istandsættelse af stolen 1696 (jf. opgangslågen). Opgangen står i lysegrå bemaling, mens felterne siden 2007 er rødbrune.⁹

Den forhenværende \dagger opgang var frem mod 1980 udstyret med en *låge* (fig. 39), nu på gravkontorets loft. Denne er udformet som en arkade med kannelerede pilastre og glatte posta-

ment- og frisefelter. Under arkaden er monteret to udskårne våbenskjolde for Laurids Brockenhuus og Karen Skram, der er blevet tilpasset for at kunne være under arkaden, og som sandsynligvis stammer fra en samtidig \dagger herskabsstol (jf. ndf.).⁶³ Lågen fremstår i grå bemaling med to indskrifter i gyldent kursiv: »Fact. Anno 1572« og »Renov. Anno Dem. (fejl for Domini) 1696«. At lågens arkade afviger fra kurvens, kunne tyde på, at den ikke blev udført til prædikestolen, men indskrifterne og det forhold, at de anvendte pigmenter også blev brugt til evangelistmalerierne, godtgør, at den senest 1696 var tilføjet stolen.

Ved en undersøgelse af prædikestolen 1985 konstateredes fire underliggende bemalinger, idet den tidligste staffering fra o. 1572 ikke påvistes. Ældst var en gulbrun lasur, der kan stamme fra den nævnte istandsættelse 1696, eftersom farven går igen i evangelistmalerierne. En lysegrå, næsten hvid staffering må stamme fra tiden før 1862, hvor alt træværk i kirken er beskrevet som perlefarvet (jf. altertavle og stolestader).⁵ Herover lå en lys gulbrun egetræsådring fra o. 1900 (jf. altertavlens ældre



Fig. 41. Kirkens indre set mod øst. Foto Arnold Mikkelsen 2016. – *Church interior looking east.*

staffering) og endelig en staffering i varm lysegrå med detaljer i mørkegråt, lyseblåt og forgyldning, der hidrører fra hovedrestaureringen i 1930–31.

Stolens anskaffelse og ældre historie er ikke nævnt i de bevarede kilder. Det på kurven anførte årstal, 1572, må ligesom de respektive initialer være fremgået af den oprindelige staffering. 1696 må prædikestolen være renoveret med tilføjelse af en låge til opgangen og nystafferet, vel på initiativ af kirkeejerne, Frederik Gersdorff og hustru. Da biskop Engelstoft beskrev stolen 1862, var den noget utraditionelt opsat 'for vinduet i den 4. hvælving straks for døren' og havde en *†lydhimmel*.⁴¹ Den blev istandsat ved hovedrestaureringen 1930–31 og drejet en smule ved tilføjelsen af det smalle, femte fag mod væggen. Desuden fik den en ny *†*opgang, der integrerede det ældre opgangspanel og den gamle låge.⁴⁰

Stolen er senest restaureret 1987 ved Bent Jacobsen. Foruden snedkermæssig istandsættelse, fornyelse af det øvre dækbræt, staffering og ud-

skiftning af opgangen og ændring af bærekonstruktionen fra 1930–31, således at stolen nu bæres af en indmuret jernbjælke.⁴³ Endvidere blev en låge ved opgangens fod fjernet (jf. *†*stolestader).

En *†*prædikestolsbeklædning blev senest anskaffet 1930.⁹ Et *†*timeglas blev erhvervet 1665.¹²

Stolestader (jf. fig. 41), 1861–65, dog væsentligt ombygget i forbindelse med hovedrestaureringen 1930–31, således at de slanke gavle blev reduceret i højden til de nuværende 106 cm og indfældet som en art pilaster i en bredere gavl. Denne kronnes af det oprindelige, svungne topstykke udformet som rocailler.

Stolene fremstår med en staffering fra 1987 i lysegrå med detaljer i mørk gråviolet, guld og blåt; stafferingen tager udgangspunkt i altermaleriets farveholdning.⁴³ Stafferingen er baseret på den ældre staffering fra 1930, blot er den grå tone lysnet. Herunder er konstateret en lysegrå staffering suppleret med lys gul egetræsådring, der må stamme fra 1907.⁵

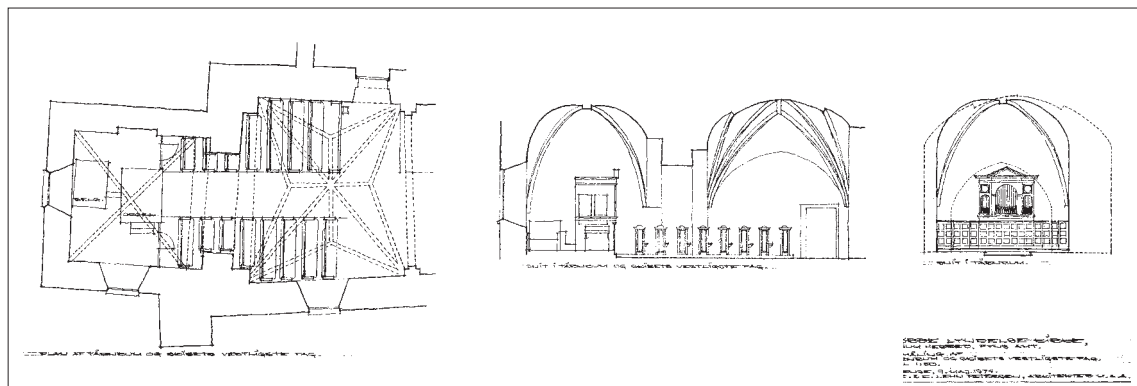


Fig. 42. Plan og snit af kirkens vestende med torgel nr. 2 (s. 3960). 1:300. Målt og tegnet af Knud, Erik og Ebbe Lehn Petersen 1974. – *Plan and section of west end of church with torgel no. 2.*

Stoleværket blev etableret etapevis, først ved indretning af stoleblokke i tårnrummet 1861/62, derefter bagerst i skibet 1862, mens mandstolene mod syd fornyedes 1863 og endelig kvindestolene i 1864–65.⁶⁴

Ældre t̄stolestader er nævnt første gang 1665, da gulvet under stolene blev omlagt.¹² 1791 præciseres det, at stolene var i forsvarlig stand 'med døre for', samt at de blev malet ved kirkens hovedreparation 1787.¹³ 1862 stod de i perlefarve og omfattede 22 mands- og 17 kvindestole med dobbeltsæde, lukket rygstød og dør samt yderligere fire kvindestole neden for kirkedøren med enkelt sæde og åben ryg samt henholdsvis otte og syv stole i tårnet, der var i så dårlig stand, at de var taget ud af brug året før.¹²

(†)Herskabsstole, o. 1570, indrettet af Laurits Brockenhuus og Karen Skram, hvis våbener, 'nemlig en enhjørning og tre liljer', endnu 1862 kunne ses på de fire forreste stole i skibets stoleblokke, mens to yderligere var monteret på prædikestolens opgangslåge (jf. ovf.).⁵ Alle må formodes at stamme fra herskabsstolenes gavle, mens det er mere usikkert, om også opgangslågen er en rest af disse.

22 nyere løse stole med cirkelkors i forsænket relief i ryglænet og sæde polstret med lysebrunt ruskind er opstillet i kor og tårnrum.

Præstestol, 1930–31,⁷ af fyr med spinkle arm-læn og polstret på ryg og sæde med lysebrunt ruskind. 1589 nævner biskop Jacob Madsen en lille skriftestol samt en lille degnestol.²⁴

Orgel (jf. fig. 43), 1999, med 12 stemmer, to manualer og pedal, bygget af Anders Havgaard Rasmussen, Bramminge. Disposition:⁶⁵ Principalværk (manual II): Principal 8', Salicional 4' Oktav 2' Scharf II, Kornet III.⁶⁶ Fløjteværk (manual I, bag manuelt betjente svelledøre): Spidsfløjte 8', Blokfløjte 4', Nasat 2²/₃', Tværfløjte 2', Cantus III.⁶⁷ Pedal (delvist bag manuelt betjente svelledøre):⁶⁸ Subbas 16', Fagot 8'. Kopler: I-II, II-P, I-P. Kilebælg til manualværkerne, regulatorbælg til pedalværket. Temperering: Van Biezen. Fremstår i lysegrå bemaling. I skibets nordvestre hjørne; svelleværket og pedalværket er placeret ved nordvæggen.

*Orgel, 1975, med 10 stemmer, to manualer og pedal, bygget af Fyns Orgelbyggeri, Odense. Siden 2003 i Bjerreby Kirke, Svendborg Amt. I tårnrummet. Hovedværket, med V-formet opbygning, var placeret som rygpositiv; spillebordet var placeret i svelleværkshusets sokkel.

†Orgler. 1) Antagelig købt brugt o. 1864, bekostet af kirkeejeren. Placeret på t̄vestpulpituret.⁶⁹

2) (Fig. 42), 1907,⁷⁰ med fem stemmer. Bygmesteren kendes ikke. Disposition: Bordun 16' (fra F), Principal 8', Rørfløjte 8', Salicional 8',⁷¹ Octav 4'; oktavkoppel, svelle. Pneumatisk aktion, keglevindlade.⁷² Oprindelig på t̄vestpulpituret. I forbindelse med kirkerestaureringen 1930–31 flyttedes orglet til et podium i tårnrummet, og

Fig. 43. Kirkens indre set mod vest. Foto Arnold Mikkelsen 2016. – *Church interior looking west.*





Fig. 44. Dørfloj (s. 3962), o. 1575. Foto Arnold Mikkelsen 2016. – *Door wing, c. 1575.*

samtidig udskiftedes eller omdannedes den oprindelige facade ud fra et ønske om stilmæssig harmoni med det nyklassicistiske alterparti. De to bevarede englefigurer fra \dagger altertavle nr. 2 fandt genanvendelse i orgelfacaden (jf. s. 3946).⁷³ Orglet stod med en staffering i to gråbrune nuancer med detaljer i blåt, rødt, orange og guld.⁷⁴

Salmenummertavler. 1) 1800-tallet. En enkelt tavle til kridtnumre, 54×39 cm, sortmalet med antikvaoverskrifter i forgyldning: »Skriftemaal.«, »Nadver.« og »Daab.« 2) O. 1904, seks tavler, 75×48 cm.⁷⁵ Glat fyldning med en lille udskåret roset i hjørnerne, smal fodliste og trekantgavl. Hængetal af messing. Sortmalet midtfelt og lysegrå ramme med forgyldte detaljer.

\dagger *Pulpitur*, nævnt 1791,¹³ indrettet i skibets vestende. Det blev båret af ni firkantede 'søjler' og

havde opgang i det nordvestlige hjørne af tårnrummet bag kvindestolene.⁷⁶ I pulpituret var indrettet tre bænke i hele dets længde, som benyttedes af de unge karle.¹³ Opgangen var etableret i tårnrummets nordside.⁵ Det ønskedes fjernet 1878,⁵ men synes først nedrevet ved hovedrestaureringen 1930-31 (jf. \dagger orgel nr. 2 ovf.).

Dørfloje. 1) (Fig. 44), o. 1575, af eg, har glat arkadefyldning med kannelerede pilastre, som bærer den beslagværksornamenterede bue; i midten og i hjørnesviklerne karvskårne rosetter. I postamentfeltet er et romberelief og i frisen et symmetrisk groteskeornament med akantusblade, der udspringer af en bladmaske. Arkadens udformning er nært beslægtet med prædikestolen og skyldes muligvis samme værksted. 2) 1700-tallet, af eg, rundbuet og opført af fire brede planker. Oprindelig låsekasse af jern. I våbenhusets yderdør.



Fig. 45. Pengeblok (s. 3963), 1600-tallet. Foto Arnold Mikkelsen 2016. – *Poor box, 1600s.*



Fig. 46. Legattavle sat til minde om sognepræst Christen Fischer og Mariche Lomborgs legatstiftelse (s. 3963), o. 1717; tavlen er delvis skjult bag en fast bæk. Foto Arnold Mikkelsen 2016. – Memorial tablet no. 1, commemorating Pastor Christen Fischer and the Mariche Lomgort Grant, c. 1717.

Pengeblok (fig. 45), 1700-tallet, af fyr, 23×19,5 cm, 83 cm høj. Blokken er beslået med fire jernbånd, hvoraf de tre slutter i øjer ved blokkens front til brug for låsenes jernstænger (kun en bevaret). Endvidere er blokkens overside beklædt med jern og forsynet med en pengesprække. Gråmalet. Blokken, der 1862 stod i skibets nordøstlige ende, foran den første stol, er nu opstillet i skibet ved våbenhusdøren, fæstnet til væggen med to nyere jernbånd.

Præsterækketavler. 1) 1800-tallet, 165×86 cm, i sortmalet profileret ramme med navne anført i gul antikva på sortmalet bund. Ophængt i tårnrummet. 2) 1981,⁹ og ophængt over for denne i tårnrummet.

Legattavle, (fig. 46), o. 1717, opsat til minde om en testamentarisk gave, stiftet af sognepræst Christen Fischer og hustru Mariche Lomborg til fordel for sognets fattige (jf. lysekrone nr. 1, gravsten nr. 3).

Grå kalksten, 101×67 cm, med rester af sort bemaling. I hjørnerne er akantusornamenter, hvis ranker løber som en bort langs stenens kant. Indskriften er hugget i reliefversaler og lyder:

»Anno 1717 haver h. Christen Fischer og k(ære) hustru Mariche Lomborg givet til fattige her i N. Lyndelse sogn eethundrede rixdaler udi mynt. Capitalen forhen er leveret til nuværende vicepastor og successor i kaldet H. Samuel Biering og efter hans død traduceris til hans efterkommere i embedet ogsaa fremdelis under Guds forsiuen og varetegt, fra mand til mand sognepræsten i Lyndelse til verdens ende perennerer herom og et skriftligt testamente forfattet er trende ligelydendes originaler hvoraf der én allerede er leverit til veldedle og høyærv(ærdige) H. biscop Lodbærg og stiftens kiste insignerit den anden hos herritsprousten og den tredje hos sognepræsten i N: Lyndelse skal findis renten af dette hundrede rixdaler efter prousten H. Christensen Fischers død til hver iulefest af sognepræsten til mest tørfikke her i sognet efter testementits vidre indhold uddelis. Gud give sit naunalene ære den fattige trøst og efterkommere i embedet bestandig kiærlighed og retsindig nidkiærhed i Herren amen«.

Opsat i våbenhuset på østvæggen.



Fig. 47. Lysekroner (s. 3964), 1713, skænket af sognepræst Christen Fischer og Mariche Lomborg. Foto Arnold Mikkelsen 2016. – *Chandelier, 1713, donated by incumbent Christen Fischer and Mariche Lomborg.*

let i Reykjavik Domkirke 1839).⁷⁷ Relieffernes fremspringende jordsmon viser, at de er kopier efter sidstnævnte. De er begge beskadigede, idet førstnævnte mangler hele det øvre venstre hjørne og sidstnævnte et stykke af nedre højre. Tidligere ophængt på hver side af altertavlen, nu på graverkontorets loft.

Lysekroner. 1) (Fig. 47), 1713, skænket af sognepræst Christen Fischer og hustru Mariche Lomborg. Med 2×6 s-svungne arme med delfinled og i svinget et havfruehoved; lyseskålene er flade. Balusterskaft, der krones af en dobbeltørn med udslåede vinger. Den store hængekugle har profileret knop og prydes af en indgraveret versalindskrift: »Anno MDCCXIII haver H(r) Christen Fischer sognepræst til N. Lyndesøe og proust i Aasum herridt med sin hustrue Mariche Lomborg givet denne lysekroner, og til 12 lius for juleaften sang saa og for den at holde reen, fire rixdaler i croner, som skal være et inventarium hos degnene i Lyndesøe. Hvor over præsterne successive vilde holde saavidt det til guds ære og kirckens tieniste vel er meent.« Ophængt i korets vestlige hvælv.

2-3) 1929-30,⁷ kopier af forrige, med giverindskrifter i indgraverede konturversaler på hængekuglerne, hhv.: »Eiler Wortmann født i Nr. Lyndelse 18. marts 1904/ død i New York 8. novem-

To (†)relieffer (jf. fig. 40), 1800-tallets anden halvdel, af gips, efter Bertel Thorvaldsens 'Kristus lader de små børn komme til sig', 62×55 cm, og 'Maria med Jesus og Johannes', 62×53 cm, som han udførte 1804 til Brahetrolleborg Kirkes font (Svendborg Amt) og gentog 1826-27 (opstil-



Fig. 48. Ligbåre (s. 3965), 1703. Foto Arnold Mikkelsen 2016. – *Bier, 1703.*



Fig. 49-50. Ligbårens to endestykker (s. 3965). Foto Arnold Mikkelsen 2016. – *Two endpieces of the bier.*

ber 1929« og »Skænket af unævnt giver 1930«. Ophængt i skibet.

Ligbåre (fig. 48-50), 1703, af eg.⁷⁸ Den måler 396×76,5 cm og er 50 cm høj og har fire ottekantede bærestænger, som afsluttes af en udsåret knop. Benene er fæstnet med y-beslag af jern, mens ladet har bestået af tre planker, hvoraf kun den ene er bevaret; denne er 178,5 cm lang. På de udsavede endeplader er skåret versalindskrifter, hhv.: »Betenk, o menniske,/ din død, dend siste timis/ haarde nød, gjør dig ved/ poenitents bereed, hos/ Gvd at boo i ewighed: †« (fig. 49) og »Døden er syndsens/ sold: Christvs er/ opstandelse og livet./ A(nn)o 1703.« (fig. 50).

Tårnuret (fig. 51), o. 1787,¹³ der blev bekostet 'ved sidste kirkereparation' (jf. s. 3943) af kirke-ejer, hr. general (Hans Adolph) Ahlefeldt.¹³ Rammeverket 65×35 cm, 69 cm højt, er samlet med nitter, mens de to lodrette stivere, hvori gangen og timeslagværket sidder, er samlet med kiler. I urets venstre side er gangværket, der reguleres af et pendul monteret foran rammen. Snorevalserne er af træ med vinkelformede spærrehager. Gangværket er af bronze og reguleres af en hagegang af jern; konventionel udløsning for timeslagværk. Rammen er malet grøn.

1810 faldt det ene urlod ned og må have gennembrudt hvælvet, eftersom det ødelagde et af brædderne over 'præstegårdens begravelse'.⁷⁹ Urskiven blev malet 1887.²⁸ Uret blev repareret 1914⁵ og restaureret 1995 af Flemming Bruun.⁹

Klokker. 1) (Fig. 52), støbt 1623 af Berend Bodemann, Lübeck, og skænket af Henning Val-

kendorf til Bramstrup og Karen Axelsdatter Brahe, som angivet med reliefindskrift.³¹ Den er 113 cm i tværmål. Om halsen løber versalindskriften: »Verbvm domini manet in æternvm mit gottes hilf gvs mich Berent Bodeman zv lvbeck anno 1623« (Guds ord forbliver i evighed, med Guds hjælp støbte Berend Bodemann i Lübeck mig i året 1623) mellem profillister. Herunder er stiliserede akantusblade og hen over indskriften en rankebort med vaser. På legemets ene side ses Valkendorfs våbenskjold over versalindskriften: »Henning Walckendorf« og på den modsatte side



Fig. 51. Tårnuret (s. 3965), o. 1787, bekostet af kirke-ejer Hans Adolph Ahlefeldt. Foto Arnold Mikkelsen 2016. – *Tower clock, c. 1787, funded by church owner Hans Adolph Ahlefeldt.*



Fig. 52. Klokke nr. 1 (s. 3965), støbt 1623 af Berend Bodemann, Lübeck. Foto Arnold Mikkelsen 2016. – *Bell no. 1, cast in 1623 by Berend Bodemann, Lübeck.*

Brahernes våbenskjold over: »frvw Karen Brae« (begge vender nu mod klokkestolen); overgangen til slagringen markeres af tre profillister. 1664 anskaffedes 'strenge og leeringer' til klokkerne,¹² kneblen blev repareret 1669 og bommen året efter.¹² Repareret 1938.⁸⁰ Ophængt i en slyngebom i klokkestokværkets nordøstre glamhul.

Bodemann var rådsstøber og oldermann for metalstøberlauget i Lübeck. Han leverede klok-

ker til mindst ni danske kirker, herunder i Odense Amt også Udby, Uggerslev og Turup (jf. s. 679). Desuden støbte han 1620 døbefonten til Skt. Hans Kirke, Odense (s. 569 ff.).

2) (Fig. 53), 1648, støbt af Laurits Jensen, Bellinge, og skænket af stiftsriver Hans Brorson som anført med reliefindskrift.⁵ 76 cm i tværmål. Om halsen løber en versalindskrift: »An(n)o 1648 haver Hans Bror søn stigtskrifver laded denne



Fig. 53. Klokke nr. 2 (s. 3966), støbt 1648 af Laurits Jensen, Bellinge. Foto Arnold Mikkelsen 2016. – *Bell no. 2, cast in 1648 by Laurits Jensen, Bellinge.*

klohke/ støbe Gvd til ere oc os til gavns. saa støber vid i Iesu Na(v)n«. Under indskriften, der løber i to af de fire bånd, er bruskværkkartoucher. Og over den en ornamentbort. På legemet er i en profileret ramme anført: »Lavris/ iensøn/ Bellinge«. Overgangen til slagringen markeres af fem lister. 1664 anskaffedes 'strenge og leeringer' til klokkerne.¹² Ophængt i en slyngebom i klokkestokværkets sydøstre glamhul.

Lauritz Jensen har støbt klokker til følgende kirker, alle beliggende på Fyn: Brudager (1641, Svendborg Amt), Helligåndskirken, Faaborg (1646, *DK Svendborg* 789), Gamborg Kirke (1640, Vends Hrd.), Marslev (1653, Bjerger Hrd.) og Uggerslev (1653, Skam Hrd.).

†*Messeklokker*, 1589 omtaler biskop Jacob Madsen 'to små klokker over koret på hvælvene',²⁴ dvs. formentlig ophængt i tagværket.



Fig. 54. Epitafium over Mikkel Brockenhuus og Karen Lykke (s. 3970), o. 1555. Foto Arnold Mikkelsen 2016. – Sepulchral tablet of Mikkel Brockenhuus and Karen Lykke, c. 1555.

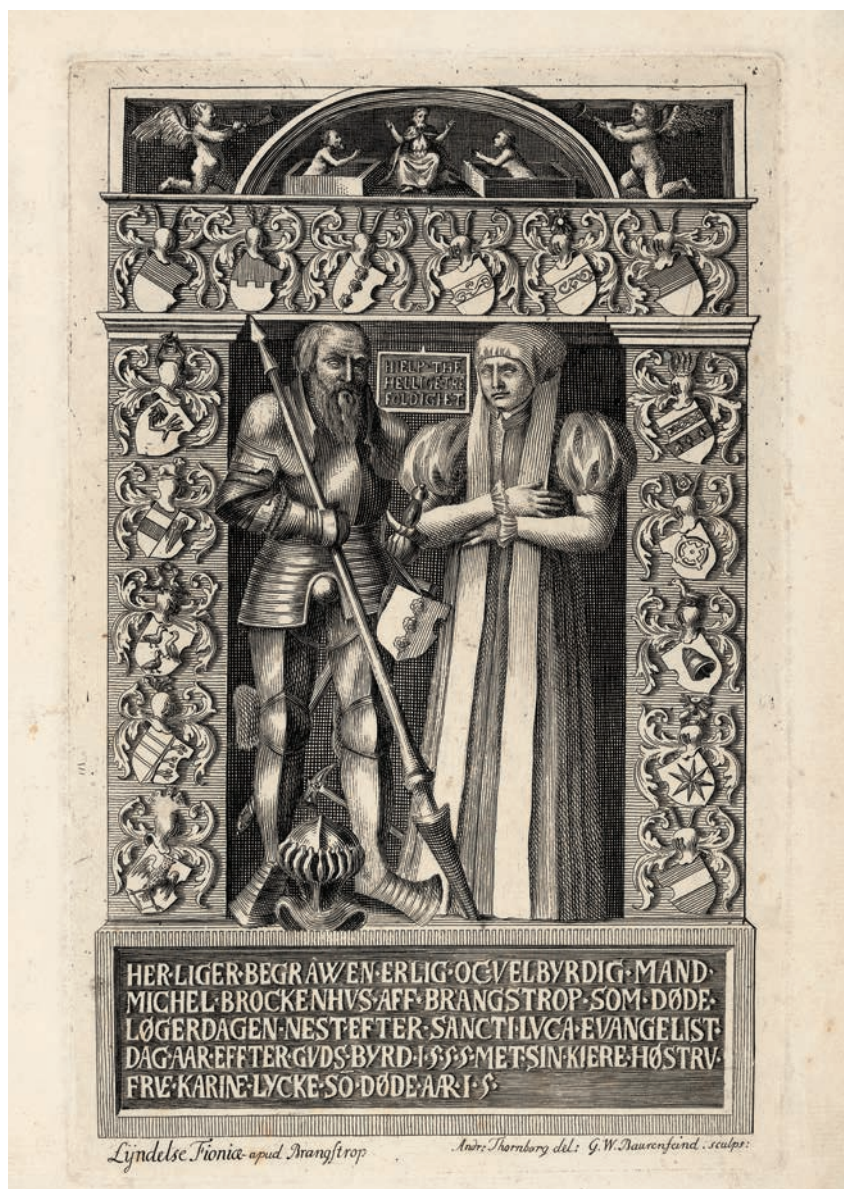


Fig. 55. Mikkel Brockenhuus' og Karen Lykkes epitafium (s. 3970). Georg Wilhelm Baurenfeinds kobberstik til Terkel Klevenfeldt, Nobilitas Dani ex monumentis, 1777. – Tombstone, of Mikkel Brockenhuus and Karen Lykke, print.

GRAVMINDER

Kirkens gravminder omfatter fire gravsten samt en mindetavle over faldne soldater under de slesvigske krige. Den ældste gravsten, Peder Brockenhuus' våbensten fra o. 1547, hører til en gruppe af fynske våbensten fra årene frem mod 1550, mens vægmonumentet over faderen, Mikkel Brockenhuus, fra 1555 er et vigtigt eksempel på den tidlige fynske renaissance under på-

virkning fra Øresundsområdet. Begge har oprindeligt været placeret i koret. Gravstenen over sognepræst Christen Fischer og Mariche Lomborg stammer fra o. 1725 og har ligget over en præstebegravelse i tårnrummet. Tre typemæssigt beslægtede, men helt glatlidte liggester fra o. 1800 med hjørnerosetter ligger på kirkegården, mens monumentet over spædbarnet Dorthea Robertine Rasmussen fra 1813 er opstillet i våbenhuset. Endelig er der i tårnrummet ophængt en



Fig. 56. Mindetavle over faldne soldater i de slesvigske krige 1848-50 og 1864 (s. 3971). Foto Arnold Mikkelsen 2016. – *Memorial tablet to soldiers fallen in the Schleswig Wars 1848-50 and 1864.*

mindetavle over faldne soldater i De Slesvigske Krige 1848-50 og 1864.

1811 lod kirkeejer Hans Jørgen Hansen i forbindelse med en hovedreparation Brockenhuusernes \dagger gravkapel i det tidligere sakristi på kirkens nordside rydde, kisterne blev afhændet og deres indhold begravet på kirkegården. Det må være i denne forbindelse, at Mikkel Brockenhuus' vægmonument blev henlagt på kirkegården, og først 1898 blev det ført tilbage til kirken og opsat i våbenhuset, hvortil også Peder Brockenhuus' gravsten, der endnu lå foran alteret, blev flyttet. O. 1904 føjedes Christen Fischer og Mariche Lomborgs gravsten til samlingen i våbenhuset, da menighedsrådet ønskede at fjerne to gravsten fra skibets midtergang, med den begrundelse at de rummede afbildninger af Korsfæstelsen og Opstandelsen.⁸¹

Epitafium (fig. 54-55), o. 1555, over Michel Brockenhuus (Mikkel Brockenhuus) aff Brangstrop (Bramstrup), \dagger (25. okt.) 1555, samt hustru Karine Lycke (Karen Lykke), \dagger 15□□.⁸² »Her ligger begravnen erlig oc velbyrdig mand/ Michel Brockenhuus aff Brangstrop som døde/ løgerdagen nest efter Sancti Lvcæ Evangelist/ dag aar effter gvds byrd 1 5 5 5 met sin kiere høstrv/ frve Karine Lvccke so(m) døde aar 15□□«.

Gullig kalksten, 285×162 cm. Et arkitektonisk opbygget vægmonument med helfigursportrætter af de afdøde. Mikkel Brockenhuus har halvlangt hår og tvedelt skæg; øjnene har ingen antydning af pupiller. Han er iført en rustning og den tilhørende hjelm står mellem hans fødder foran en stridshammer. I højre hånd holder han en lanse, mens han med den venstre fatter om det lange slagsværd, hvortil i en rem er fæstnet et skjold med Brockenhuusvåbenet. Karen Lykke er ikklædt enkedragt; hun har lang kjole med pufærmer og bærer tætsluttende hovedlin med fodlange snipper; hun holder sine hænder fladt ind over sit bryst. Mellem ægteparret er en lille skrifttavle, hvor der med versaler står »Hielp the(n)/ hellige tre/ foldighet«.

Parret er indsat i en portal, hvis pilastre og frise bærer 2×8 hjelmprydede slægtsvåbener for parrets aner i tre generationer, startende fra frisens midte, til heraldisk højre for Mikkel Brockenhuus' forældre, efterfulgt af bedste- og oldemødrene: Brockenhuus, Reventlow, Urne, Ahlefeldt, Moltke, Lindenov, Urne og Knob; til heraldisk venstre ses på samme måde skjolde for Karen Lykkes forældre og de tilsvarende kvindelige aner: Lykke, Munk, Bild, Bagge, Lykke (Mus af Stenalt), Udsøn, Hvide og Krabbe. På postamentets skriftfelt er i vandrette linjer anført personalia, mens topstykket rummer et rundbuet felt båret af basunengle, hvori der ses en fremstilling af Dommedag. Kristus ses siddende foran regnbuen(?) og flankeres af to kister, hvoraf de døde opstår. Stenen fremtræder afrenset, men har tidligere haft en partiel \dagger forgyldning af indskrifterne.²⁴

Den henføres af Chr. Axel Jensen til den såkaldte 'Øresundstraditions efterslæt' med tilknytning til arbejder af 'Absalonmesteren' og værker, repræsenteret både på Sjælland, Fyn og i Jyl-

land,⁸³ Den sjællandske forbindelse synes evident i sammenligning med Mourits Olufsen Krognos' gravsten i Ringsted, Skt. Bendts (o. 1553, *DK Sorø* 176-78), der er opbygget på tilsvarende måde og med tilsvarende skjolde og basunengle. Gengivelsen af Brockenhuus' hjelm er nærmere beslægtet med nogle sten, Johan Friis havde ladet udføre til bl.a. Hesselagergaard.⁸⁴

Monumentet var oprindelig indmuret i korets nordvæg.⁸⁵ Herfra blev det fjernet 1811 og siden placeret på kirkegården. På et tidspunkt ef-



Fig. 57. Gravsten nr. 1 (s. 3972), over Peder Brockenhuus, o. 1547. Foto Arnold Mikkelsen 2016. – *Tombstone no. 1, of Peder Brockenhuus, c. 1547.*



Fig. 58. Gravsten nr. 1 (s. 3972), over Peder Brockenhuus, o. 1547. Tegnet af Andreas Thornbo, o. 1760. – *Tombstone no. 1, of Peder Brockenhuus, c. 1547.*

ter 1832 beskriver sognepræst Ulrich Christian Mule i hvert fald, at gravstenen var 'henkastet' her, 'nedtrampet af skolebørn og slidt ved regn og slud'. Han søgte forgæves at ændre dette forhold,⁸⁶ men først 1898 blev den opsat på sin nuværende plads på våbenhusets østvæg 1898.⁹

Mindetavle (fig. 56), over »de i 1848-50 og 1864 faldne Krigere af Nørre Lyndelse Sogn«. Indskriftsplade af hvidt marmor, 81×55,5 cm, indfattet i profilramme af mørkbejset eg med segmentgavl, hvori kors mellem to stjerner. Indskrift i fordybet antikva, opmalet med guldbronz. Tabellen omtaler følgende: Hans Sørensen fra Nørre Lyndelse, 3. reservejægerkorps, †1848; Niels Chr. Sørensen fra Dømmestrup, 5. linjeinfanteribataljons 4. korps, † 6. juli 1849; Jens P. Knudsen



Fig. 59. Gravsten nr. 2 (s. 3972), over sognepræst Christen Fischer og hustru Mariche Lomborg, o. 1725. Foto Arnold Mikkelsen 2016. – *Tombstone no. 2, of pastor Christen Fischer and his wife Mariche Lomborg, c. 1725.*

fra Freltofte, †13. aug. 1849; Rasmus Pedersen fra Freltofte, 3 jægerkorps' 1. kompagni, såret 25. juli 1850, †3. dec. s.å.; Iver C. Christensen fra Dømmestrup, 16. regiments 7. korps, †18. april 1864; Rasmus Hansen fra Dømmestrup, 5. regiments 8. korps, †31. maj 1864; Niels Pedersen fra Nørre Lyndelse, 16. regiments 6. korps, †18. juni 1864; Niels Jensen fra Dømmestrup, 5. regiments 1. korps, †29. juni 1864; samt Mads Hansen fra Nørre Lyndelse, 16. regiments 6. kompagni, såret 12. apr. 1864 og død s.å. Ophængt i tårnrummet.

Gravsten. 1) (Fig. 57), o. 1547, over Peder Brockenhuus, †Nyborg, 27. febr. 1547 »Her liger Peder Brockenhu(u)s begrafuit som døde paa nyburg søndagen dom... ltatis mdxlvii«.

Gotlandsk kalksten, 198×93 cm. Våbensten med minuskelindskrift om randen. I skriffeltet under våbenskjoldene, der viser forældrenes våbener

(Brockenhuus og Lykke), er desuden anført en næsten udslidt latinsk i minuskler. Stenen knytter sig typologisk til en række våbensten med randskrift fra tiden o. 1550 i Bogense og Assens (jf. s. 2183, 2568 og 2569), hvoraf den nu tabte gravsten over Niels Eriksen i Bogense Kirke synes at komme nærmest (s. 2198).⁸⁷ Skriften er i øvrigt beslægtet med Henrik Holck og Magdalene Reventlows gravsten fra 1546 i Jordløse Kirke (Svendborg Amt), der muligvis er hugget af samme mester (Chr. Axel Jensen, *Gravsten I*, 184). I 1589 lå stenen i koret,²⁴ formentlig lige foran alteret, hvor den lå indtil 1898, da den blev flyttet til sin nuværende plads i våbenhusets nordvestlige hjørne.⁹

2) (Fig. 59), o. 1725, over Christen Fischer, sognepræst til 'N. Lyndelse og proust i Aasum Herridt', *1639, †1725, med hustru M(ariche) Lomborg, †1722.

Grå sandsten, der bærer præg af slitage, 218×149 cm. En skriftsten med indskrift i reliefversaler i forsænkede bånd. Langs randen løber en akantusbort, der afbrydes i hjørnerne af evangelistmedaljoner med indskrifter i fordybede versaler: foroven for Mattæus og Markus, forneden for Johannes og Lukas. Øverst på stenen et relief af den opstandne Kristus mellem to vanitassymboler, hhv. en lysestage og en blomstervase. Stenen, der er typisk for 1600-tallet og derfor måske genbrugt, er opstillet ved våbenhusets vestvæg. Overfladens nedslidte tilstand antyder, at den oprindelig har været nedfældet i gulvet, og den er måske identisk med den sidstnævnte af de to gravsten, menighedsrådet 1904 ønskede taget op af midtergangens gulv (jf. †gravsten ndf.).⁷

3) (Fig. 60), o. 1813, over Dorthea Robertine Rasmussen, »en Datter af Tiendecommissair Rasmussen, Forpagter paa Bramstrup«, *7. sept. 1813, †23. sept. 1813.

Grå sandsten, 58×47 cm, med indskrift i kursiv. Langs randen er en bort, der forneden løber sammen med et forsænket rundbuet felt med relief af en urne. I de øvre hjørner er rosetmedaljoner. Da stenen er udført efter begravelse i kirken blev forbudt, er den muligvis indflyttet fra kirkegården. Nu opsat i våbenhuset.

En †gravsten med fremstilling af Korsfæstelsen er nævnt 1904, fordi menighedsrådet ønskede at

få fjernet to gravsten fra skibets gulv, 'da den ene viser Herrens korsfæstelse, den anden hans opstandelse' (jf. også gravsten nr. 2).⁷

To *mindekranse* (jf. fig. 9), 1905, over Pastor C. N. Lorenzen (sognepræst 1885-1905), forsølvede, er indfattet i glas og ramme og ophængt i ligkapellet. Begge har to egegrene bundet med en sløjfe, hvorpå er en indskrift i indgraveret antikva. Den ene er en gave »fra Menigheden i Nørre Lyndelse Sogn./ 18 Aug. 1905«, den anden »fra Gamle Konfirmander i Nørre Lyndelse Sogn/ 18 Aug 1905«.

†*Gravkapel for Brockenhuusfamilien*. Kapellet, der oprindeligt var opført på korets nordside som sakristi²⁴ og siden 1811 atter ifølge planerne skulle have haft denne funktion (jf. s. 3932), fungerede som gravkapel i tidsrummet o. 1750-o. 1894. Således blev kisten af kammerjunker Frederik Brockenhuus, en søn af Bramstrups ejer siden 1722, Johan Frederik Brockenhuus, 1751 indsat i 'sine forfædres begravelse her ved kirken', formentlig her,⁸⁸ ligesom også hans far, Johan

Frederik Brockenhuus (i 1756) og bror, Caspar Christoffer Brockenhuus (i 1762).⁸⁹

I forbindelse med planen om kapellets genindretning som sakristi 1811 blev det ryddet af kirkeejer Hans Jørgen Hansen.²⁹ Formentlig ved samme lejlighed adskiltes det fra kirkerummet med en mur som malende beskrevet af Christian Molbech. If. denne lod kirkeejeren kapellet »udtømme og tilmure, hvorover Monumenter og Inscriptioner ere ødelagte, og de gamle Riddere udfeiede af Kirken og puttede i Jordan«. ⁹⁰ †*Kisterne* og sikkert navnlig de tilhørende kisteplader blev efterfølgende solgt og er gået tabt.⁹¹ Det lader sig ikke endeligt afklare, præcis hvilke kister der blev kasseret 1811, men med tanke på kapellets beskedne størrelse har der sandsynligvis alene været tale om 1700-talskisterne tilhørende Johan Frederik Brockenhuus' familie (jf. ndf.).

Trods intentionen om at indrette sakristi i rummet, forblev det et gravkapel, og 1816 blev grevinde Gertrud Hofman de Poulsons kiste henstillet der.⁹² Gravkapellet blev sløjft kort før 1894 og rummet derefter indrettet som ligkapel.²⁸

Begravelser: kammerjunker Frederik Brockenhuus, begr. 20. april 1751; generalløjtnant Johan Frederik Brockenhuus, begr. 7. maj 1756; kammerherre Caspar Christopher Brockenhuus, begr. 19. april 1762;⁹³ grevinde Gertrud Hofman de Poulson, begr. 6. jan. 1816.

†*Muret begravelse*. En 'præstegårdsbegravelse' nederst i kirken er nævnt 1810, da dækplanken var gået i stykker, efter at et af urets lodder faldt ned og ramte den.⁷⁹ Formentlig identisk med den 'begravelse, der var under kirken', som i 1812 omtales som nyligt opfyldt.²⁹

Kirkegårdsmonumenter. 1-2) 1800-tallet. Øst for koret ligger to svært nedbrudte gravsten, muligvis udflyttede fra kirken begge af sandsten, hhv. 116×56 cm med en indfældet og delvist bevaret marmormedaljon forneden og 172×95 cm med indfældet marmortavle under en bølgebort og underst et rundbuefelt med et relief af en urne.

3) O. 1807, over general og kirkeejer Hans Adolph von Ahlefeldt, †23. jan 1807.

Grå sandsten, 142×59 cm, personalia i indhugget kursiv og derunder Ahlefeldtvåbenet i en oval medaljon. Ligger i et støbejernsgitterindrammet gravsted nord for våbenhuset.



Fig. 60. Gravsten nr. 3 (s. 3972), over Dorthea Robertine Rasmussen, o. 1813. Foto Arnold Mikkelsen 2016. – *Tombstone no. 3, of Dorthea Robertine Rasmussen, c. 1813.*



Fig. 61. Jacob Madsens skitse af Nørre Lyndelse Kirke 1589. Foto Mogens Vedsø 2011. – *Jacob Madsen's sketch of Nørre Lyndelse Church, 1589.*

KILDER OG HENVISNINGER

Vedr. arkivalier for Odense Amt i almindelighed henvises til s. 52-54 og forkortelser vedr. Odense Amt s. 56-59.

Arkivalier. RA. Rentekammeret. *Reviderede regnskaber. Kirkeregnskaber:* Regnskaber Fyn 1662-1837. Odense Provsti, Åsum og Skovby Hrd. 1664-71 (*Rtk. Rev. Rgsk. Kirkergsk.* Rgsk for Fyn).

LAFyn. *Fyns bispearkiv:* Synsforretninger og andre indberetninger 1631-1702 (med uddrag af regnskab 1631-35) (*Bispeark.* Synsforretn.); Synsforretninger over kirker og præstegårde 1872-81, 1882-98 (*Bispeark.* Synsforretn. over kirker og præstegårde).

Provstearkiver: Odense Amtsprovsti: Korrespondance angående Bjerge og Åsum Herreder 1812-14, 1841-64 (*Provstiark.* Korresp.). Åsum Herreds provsti: Diverse sager 1722-1818 (*Provstiark.* Div. sager).

Pastoratsarkiv: Regnskaber 1577-1664 (*Pastoratsark.* Rgsk.); Enesteminiesterialbog 1729-1814 (*Pastoratsark.* Ministerialbog).

Embedsbog 1792-1906 [med optegnelser indtil 1931] (*Pastoratsark.* Embedsbog); Diverse dokumenter 1808-1911 (*Pastoratsark.* Div. dok.); Kirkeprotokol 1862-1933 (*Pastoratsark.* Synsprot.).

Menighedsrådsarkiv: Forhandlingsbog 1903-48 (*Menighedsrådsark.* Forhandlingsbog); Dokumenter angående kirkens restaurering 1930-83 (*Menighedsrådsark.* Restaureringer).

Kirkens arkiv. Kirkeprotokol 1934-92 (*Kirkens arkiv.* Synsprot.).

NM. *Indberetninger:* NM. Indb. ved sognepræst C. N. Lorenzen (1890) (gravsten); M. Mackeprang 1930 (prædikestol); Egmont Lind 1943 (kalkmalerier); Egmont Lind 1944 (kalkmalerier); Henrik Græbe 1983 (kalkmalerier); Mogens Larsen 1985 (kalkmalerier og inventar); Bent Jacobsen 1987 (inventar).

Tegninger. NM. Daniel Rasmussen og Erik Mindedal Rasmussen (plan, snit og opstalt), 1930; Knud, Erik og Ebbe Lehn Petersen (plan, snit og opstalt af kirkens vestende), 1974; Ebbe Lehn Petersen (opstalt af tårn), 1968.

Historisk indledning ved David Burmeister, bygningsbeskrivelse og kalkmaleri ved Martin Wangsgaard Jürgensen, inventar og gravminder ved David Burmeister, heraf dog orgler ved Ole Beuchert Olesen. Oversættelser ved James Manley (engelsk) og Peter Zeeberg (latin). Korrektur ved Anne Frovin. Teknisk og grafisk tilrettelæggelse ved Mogens Vedsø. Redaktion afsluttet december 2016.

¹ *Repert* 1, I, nr. 2169 (e. 29. sept 1348).

² Fr. Rørdam, »Tegnelser over alle Lande fra 1550«, *DaMag* IV, 6, 1886, 238.

³ *Kronens Skøder* II, 576-78 (15. juni 1686).

⁴ If. *Tiap* (5. udg.), 262.

⁵ LAFyn. *Pastoratsark.* Synsprot.

⁶ LAFyn. *Pastoratsark.* Synsprot. 1913 omtales 'den ny kirkegård', som imidlertid endnu ikke er blevet hegnet af kirkegårdsmur.

⁷ LAFyn. *Menighedsrådsark.* Restaureringer.

⁸ *Kirkens arkiv*, Synsprot.

⁹ NM. *Korr.ark.*

¹⁰ LAFyn. *Bispeark.* Synsforretn.

¹¹ LAFyn. *Bispeark.* Synsforretn., samt RA. *Rtk. Rev. Rgsk. Kirkergsk.* Rgsk for Fyn.

¹² RA. *Rtk. Rev. Rgsk. Kirkergsk.* Rgsk for Fyn.

¹³ LAFyn. *Provstiark.* Div. sager.

¹⁴ LAFyn. *Pastoratsark.* Enesteminiesterial, 149-50.

¹⁵ LAFyn. *Pastoratsark.* Embedsbog.

¹⁶ Samme fænomen genfindes i Sanderum (s. 2916) og en smule mindre udtalt i Vissenbjerg (s. 3363).

¹⁷ En meget stor del af kirkens sokkel er synlig på nordsiden, hvilket kunne tyde på, at der har været foretaget en afgravning på denne side, muligvis 1930, hvor der blev udført omfattende gravearbejder ved kirken, jf. s. 3939.

¹⁸ I langhuskorets sydside har man genanvendt sokkelstenen, der må stamme fra det romanske kor. Sokkelstenene er nu synlige, mens skibets sokkel er begravet af kirkegårdsmuld.

¹⁹ Et lignende fænomen kan iagttages på en monolito-verligger fra Hjerm Kirke, *DK Ringkøbing* 2005.

²⁰ I Pårup (s. 2651), Brylle (s. 3311) og Vissenbjerg (s. 3364) ser man eksempelvis også kirkedøren henlagt til tårnet.

²¹ Denne udsmykning af hvælpillerne er et hyppigt træk på Nordfyn og genfindes f.eks. i Pårup Kirke (s. 2675), Ubberud Kirke (s. 2772) og Sanderum Kirke (s. 2926), mens man i Kullerup Kirke kan iagttage det arkitektoniske motivs samspil med en kalkmalet udsmykning (Vindinge Hrd.).

²² En lignende situation kendes også fra andre steder, eksempelvis i Haraldsted Kirke (*DK Sorø*, 444).

²³ Våbenhuse med lignede dørindretning genfindes i Hesselager Kirke (Svendborg Amt) og Horne Kirke (Svendborg Amt), mens man i Davinde Kirkes (Åsum Hrd.) tårnrum ligeledes kan iagttage samme form for gennemgangsrum med to arkadeåbninger.

²⁴ Jens Rasmussen og Anne Riising, *Biskop Jacob Madsens visitatsbog 1588-1604*, Odense 1995, 74-75.

²⁵ Se kirkerne i Sandholt Lyndelse, Refsvindinge, Horne og Åstrup (alle i Svendborg Amt).

²⁶ En lignende udvikling kendes fra våbenhuset ved Gråbrødre Klosterkirke i Odense (s. 1801-02).

²⁷ Rummet indretning i 1800-tallet er usikker, da de samtidige kilder er uklare; nok ikke mindst fordi det var adskilt fra kirkerummet, og man derfor ikke fandt anledning til at kommentere det nærmere. Eksempelvis er det i 1862 blot omtalt som 'tilmuret' (dvs. adskilt fra kirkerummet) og med 'et lille vindue i gavlen og formodentlig stengulv og loftshvælvning'. LAFyn. *Pastoratsark.* Synsprot.

²⁸ LAFyn. *Bispeark.* Synsforretn. over kirker og præstegårde.

²⁹ LA Fyn. *Provstiark.* Korresp.

³⁰ Jf. grundplan ved Daniel og Ejnar Mindedal Rasmussen fra 1930; i NM.

³¹ LAFyn. *Pastoratsark.* Rgsk.

³² Arbejdsbeskrivelse ved Ebbe Lehn Petersen fra 1969 i NM.

³³ Arbejdsbeskrivelse ved Lars Mindedal fra 1977 i NM.

³⁴ Arbejdsbeskrivelse ved arkitekt Lars Mindedal fra 1990 i NM.

³⁵ NM. Indb. ved Egmont Lind (1943 og 1944).

³⁶ NM. Indb. ved Henrik Græbe (1983).

³⁷ De gengivne våbener er henholdsvis to af Mikkel Brockenhuus' fastre (Karen og Margrethe), en søn af hans tredje faster, Anne, (Claus Friis), Mickel Brockenhuus' og hustru Karen Lykke, hans søn, Peder, og dattersønnen Jakob Bille.

³⁸ Jf. Knud Prange, »Vågnende slægtsbevidsthed« i *DaKalkmalerier* 7, 132-35.

³⁹ NM. Indb. ved Bent Jacobsen (1987).

⁴⁰ NM. Indb. ved Mogens Larsen (1985).

⁴¹ *Engelstof* 129.

⁴² At postamentfeltet muligvis er fornyet i 1800-tallets anden halvdel, antydes af biskop Engelstof, der 1862 anfører, at indskriften henviser til Nadveren og



Fig. 62. Parti med genanvendte sokkelsten på langhusets sydside (s. 3928). Foto Arnold Mikkelsen 2016. – Area with re-used footing stones on south side of nave.



Fig. 63. Skibets blændede syddør (s. 3928). Foto Arnold Mikkelsen 2016. – *Bricked-up south door of nave.*

dermed til altertavlens oprindelige billede, jf. *Engelstof* 129.

⁴³ NM. Indb. ved Bent Jacobsen (1987).

⁴⁴ LAFyn. *Bispeark*. Synsforretn. over kirker og præstegårde. Oplysningen er tvetydig, eftersom det anføres, at 'altertavlen' får ny 'ramme'. At der imidlertid er tale om en blændramme til altermaleriet og ikke en ny rammekonstruktion fremgår dels af rammekonstruktionens underliggende bemalinger (jf. disse), dels af beskrivelsen af altertavlen 1862 i synsprotokollen, der entydigt henviser til den nuværende tavle. LAFyn. *Pastoratsark*. Synsprot.

⁴⁵ Jf. f.eks. fremstillinger af Den Himmelske og Jordiske Treenighed af Antonius Wierix (Zsuzsanna van Ruyven-Zeman og Harriet Stroomberg, *The New Hollstein Dutch and Flemish Etchings, Engravings and Woodcuts ca. 1450-1700, The Wierix Family I-IV*, nr. 770) og Schelte van Bolswert efter Gerard Seghers (F. W. H. Hollstein, *Dutch and Flemish Etchings, Engravings*

and Woodcuts ca 1450-1700, III, Amsterdam 1950, nr. 190).

⁴⁶ En kopi efter samme maleri – i bredformat – blev solgt som tilskrevet Philippe de Champaigne, på auktion, Drouot Richelieu, Paris, 18. nov. 2009, lod 43. Hverken dette maleri eller selve kompositionen er imidlertid medtaget i Bernard Dorival, *Philippe de Champaigne 1602-1674 – la vie, l'oeuvre et le catalogue raisonné de l'oeuvre*, Paris 1976 eller sammes *Supplément au Catalogue raisonné de l'oeuvre de Philippe de Champaigne*, Paris 1992.

⁴⁷ En altertavle af samme type, der ligeledes må tilskrives Michael Tüsch, som nu er ombygget og bl.a. mangler englefigurerne, findes i Vantinge Kirke (Svendborg Amt).

⁴⁸ LAFyn. *Pastoratsark*. Enesteministerialbog, 74.

⁴⁹ Jf. breve af 8. og 12. juni 1923 fra kgl. bygningsinspektør J. Vilh. Petersen til Nationalmuseet. I NM.

⁵⁰ *Fynsk kirkesølv* 30.

⁵¹ Anders Pederson er nævnt i *Bøje* I, 84, dog uden mestermærke.

⁵² Jf. tegning af Ejnar Mindedal Rasmussen i NM.

⁵³ *Fynsk kirkesølv*, 36, 134.

⁵⁴ Da figuren sidder på et tronsæde og holder en lilje, kunne det – med tanke på nærheden til Odense – tænkes, at der var tale om en afbildning af Skt. Knud. Denne fortolkning er imidlertid ikke helt overbevisende, eftersom Skt. Knud almindeligvis blev skildret med krone og spyd, mens liljen var integreret i et scepter. Endvidere kendes korslammet ikke fra hans ikonografi. Jf. Elisabeth Kofod-Hansen, »Knud den Hellige i middelalderlige malerier og træskærerarbejder. Et bidrag til Knud Konges ikonografi«, *Knuds-bogen 1986. Studier over Knud den Hellige. Fynske Studier XV* (1986), 53–60 samt Nils G. Bartholdy, »Sankt Knud Konge og Odense-liljen«, *Knuds-bogen 1986. Studier over Knud den Hellige. Fynske Studier XV* (1986), 93–100.

⁵⁵ Mackeprang, *Døbefonte* 129–30.

⁵⁶ Mackeprang, *Døbefonte* 130, foreslog, at der kunne være tale om fortællingen om Skt. Nikolaj og den gyldne kalk, hvilket imidlertid ikke passer godt på fremstillingen af en person, der hælder fra en krukke.

⁵⁷ Mackeprang, *Døbefonte* 131–32.

⁵⁸ Forkortelsens første syv bogstaver er foreslået opløst til »M(aria) I(i)lium v(irgo) c(asta) ave«, jf. s. 3239 og 3290. Opløsningen er dog usikker, for så vidt den kræver, at de to V'er tager forskellig form, samt at H'et opfattes som et meget åbent A. I modsætning til dette forsøg på at opløse indskriften stiller Jan A. Gadd, »Brass Basins and Bowls from a Single Nuremberg Workshop,

Around 1500–1580«, *Journal of the Antique Metalware Society* 16, June 2008, 15, spørgsmål ved, om kobberstikkerne, der udførte matricerne, overhovedet har genkendt de enkelte bogstaver eller måske snarere udvalgt dem for deres dekorative virkning. Var det tilfældet, burde man imidlertid have forventet en større variation i deres sammensætning og antal, fadene imellem.

⁵⁹ Formuleringen i første del af verset stammer fra Sir. 28,6 og ikke Sir. 7,40, som angivet på stolen.

⁶⁰ Verset er en bearbejdet sammenskrivning af Matt. 28,19–20.

⁶¹ Denne gruppe af stole er en forløber for arkadestolene fra 1580'erne, der ligeledes gør brug af symmetriske ornamentter i friserne, svage hjørnefremspring med søjler med prydbælter (evt. blot pilastre) og ofte også bærebjælken udskåret som et hoved; jf. stolene fra o. 1580 i Brændekilde (s. 3032), Korup (s. 2750) og Tommerup (s. 3290).

⁶² Indskriftens manglende »M« er synligt i strejfflys som et svagt relief.

⁶³ At våbenerne skal stamme fra prædikestolen er endvidere udelukket af, at Laurits Brockenhuus og Karen Skram dermed må opfattes som dens givere, mens de maale initialer på selve kurven peger i anden retning.

⁶⁴ LAFyn. *Pastoratsark*. Synsprot. At tårnets stole er fra 1861/62, fremgår indirekte af en omtale 1863, der nævner, at der er anbragt nye stole i kirken i de to seneste år.

⁶⁵ Registertavlerne angiver kun registrenes fodtal. Dispositionen angives efter Svend Prips godkendelsesattest 6. sept. 1999.



Fig. 64. Genanvendt romansk vinduesoverligger i ligkapellets sokkel (s. 3928). Foto Arnold Mikkelsen 2016. – *Re-used Romanesque window lintel in footing of mortuary chapel.*

⁶⁶ Kornet III er en transmission af Scharf II, kombineret med en Terts $1\frac{3}{5}$ ' (C-H: $\frac{4}{5}$ ').

⁶⁷ Cantus III er en transmission af Nasat $2\frac{2}{3}$ ' fra a kombineret med en Rørføjte 4' og en Terts $1\frac{3}{5}$ '.

⁶⁸ Pedalets svellekasse omfatter ikke de største piber i Subbas 16'.

⁶⁹ 1878 godkendte kirkesynet pulpiturets nedrivning og orglets flytning til en placering på kirkegulvet i kirkens vestende, men disse planer blev tilsyneladende skrinlagt. LAFyn. *Pastoratsark*. Synsprot.

⁷⁰ If. Emil Petersen, *Notater om Nørre Lyndelse Kirke*, manuskript fra 1918. Afskrift fra 1966 i kirken.

⁷¹ Salicional 8' havde fælles bas med Rørføjte 8' C-H.

⁷² Dispositionen optegnet 1973 af Den Danske Orgelregistrant.

⁷³ Det vides ikke, hvornår de 1923 tilbagekøbte englefigurer blev opsat på orglet, men det er tænkeligt, at dette skete i forbindelse med facadeomdannelsen 1930-31.

⁷⁴ Yderligere oplysninger om kirkens orgler findes i Den Danske Orgelregistrant.

⁷⁵ LAFyn. *Pastoratsark*. Synsprot. og *Menighedsrådsark*. Forhandlingsbog.

⁷⁶ LAFyn. *Provstiark*. Div. sager samt *Pastoratsark*. Synsprot.

⁷⁷ Om denne font, se Kira Kofoed, »Døbefonten til Brahetrolleborg Kirke«, arkivet.thorvaldsensmuseum.dk/artikler/doebefonten-til-brahetrolleborg-kirke.

⁷⁸ If. notat fra H. H. Fusing i NM. *Korr.ark*

⁷⁹ LAFyn. *Pastoratsark*. Enesteministerialbog, 152.

⁸⁰ LAFyn. *Menighedsrådsark*. Restaureringer samt *Kirkens Arkiv*, Synsprot.

⁸¹ LAFyn. *Menighedsrådsark*. Synsprot. og *Menighedsrådsark*. Forhandlingsbog.

⁸² Karen Lykke døde 1562.

⁸³ Jensen, *Gravsten* I, 171-73, II, nr. 237. 'Absalommesteren' er foreslået identificeret med både Morten Bussert og Jacob Binck; jf. Jensen, *Gravsten*, I, 174-81 og Hanne Honnens de Lichtenberg: *Tro, håb & forfængelighed*.

Kunstneriske udtrykformer i 1500-tallets Danmark, Kbh. 1989, 98-105. Jf. også både Axel Bolvigs og Birgitte Bøggild Johannsens anmeldelser af sidstnævnte i hhv. *HistT* 15, 5, 1990, 185-86 og *Konsthistorisk Tidsskrift* 1992, 125-31, samt Elisabeth Kofod-Hansen, »Absalommesteren«, *Weilbachs Kunstnerleksikon*, I, Kbh. 1994, 28.

⁸⁴ Jensen, *Gravsten* I, 171-74.

⁸⁵ *Rasmussen og Riising 1995* (note 29), 74-75; *Hofm-Fund* V, 1760, 252. På en tegning fra samme år har Søren Abildgaard anført: »Denne Gravsteen, som er af graa Marmor, er indsat i Muren op i Choret paa Nordre Side...«

⁸⁶ LAFyn. *Pastoratsark*. Embedsbog; NM. Indb. ved sognepræst Lorenzen (1890).

⁸⁷ Jensen, *Gravsten* I, 171-73, II, nr. 259.

⁸⁸ LAFyn. *Pastoratsark*. Enesteministerialbog, 166.

⁸⁹ LAFyn. *Pastoratsark*. Enesteministerialbog, 168 og 170.

⁹⁰ Christian Molbech, *Ungdomsvandring i mit Fødeland*, København 1815, II, 251. Molbechs formulering synes at have bestyrket opfattelsen af, at »de gamle Riddere« blev udføjet af gravkapellet, men han skriver reelt om de antikvariske konsekvenser af såvel nedlæggelsen af gravkapellet som af den større kirkestandsættelse, herunder af koret, hvor de gamle Brockenhuusere blev begravet (jf. epitafium og gravsten nr. 1).

⁹¹ Jf. LAFyn. *Provstiark*. Korresp. samt G. L. Wad. »Træk af vandalismen i Fyen«, *ÅrbOdense og Assens* 1926-30, 375.

⁹² Jf. *Pastoratsark*. Kontramministerialbog, side 173. Grevindens begravelse her er omtalt af Ulrich Christian Mule, der oplyser, at det ikke var lykkedes ham at genvinde det gamle sakristi for kirken, da det var forvandlet til et gravkapel for »en grevinde Trampe« (LAFyn. *Pastoratsark*. Embedsbog), formentlig denne.

⁹³ Caspar Christopher Brockenhuus' hustru, Vibeke Margrethe Juel, 2^o g. m. Hans Adolph Ahlefeldt, blev imidlertid ikke begravet i kapellet, men på kirkegården 'lige ud for våbenhuset', den 15. april 1793. LAFyn. *Pastoratsark*. Enesteministerialbog, 183.

NØRRE LYNDELSE CHURCH

The church, which until the end of the 1800s lay on the southernmost outskirts of the village, is now in the northern part of the modern village and is surrounded by residential areas.

That the church has been closely associated with the manor of Bramstrup is suggested both by the preserved tombstones and by the wall-painted inscription that commemorates Mikkel Brockenhuus's expansion of the chancel in 1553. Nevertheless, the church, like all others, must have belonged to the Crown after the Reformation, which is confirmed by the granting of permission to the church in 1550 to spend the Crown's part of the tithes on 'the requirements of the building', which seems in fact to be related to the above-mentioned expansion of the chancel three years later. Afterwards the Crown sold the church, which came into the possession of the governor Christopher von Gabel. Along with many Funen churches it was inherited in 1686 by his daughter Marsille von Gabel and her spouse, Jørgen Rantzau. In 1791 General Hans Adolph Ahlefeldt owned the church, and since he was married to Vibeke Margrethe Juel of Bramstrup, the church was at this point at the latest once more in the hands of the owners of the manor, where it remained until its transition to freehold in 1914.

In 1803–1973 Højby Church was an *annexe church* to Nørre Lyndelse.

Building. At its core the church is a very large Romanesque ashlar building which during the Late Middle Ages was given a tower in the west, vaulting in the nave and a porch and a sacristy on the north side, before it was expanded, presumably in the years after 1500, with a nave-chancel in the east. After the Reformation the church gradually underwent a transformation which probably began around 1553, when the nave-chancel was vaulted over. Outside, all gables, besides the towers, were recast in the Renaissance idiom around 1575, after which

the belfry floor gables of the tower were given a curved Renaissance idiom around 1584. Later the sacristy was separated from the church and it now functions as a mortuary chapel.

Furnishings. The oldest and only preserved medieval furnishing item is a Romanesque font of the figure-rich central Funen type. The font is related to and possibly made in the Hvicmanne workshop. From the time after the Reformation come two Late Gothic altar candlesticks, while the baptismal dish is Nuremberg work from the 1500s, which however only came to the church after 1677. The pulpit from 1572 belongs to a Renaissance group which was very widespread on Funen, and is recognizable not least from the unformed, plain arcade pilasters. Furthermore the head-shaped bearing console is well known among the Funen pulpits of the period. From the same time comes a door wing executed in Renaissance style with an arcade and pilasters.

The altar plate is fundamentally from the 1600s and comprises an altar jug from 1610 which may have been made by the Copenhagen goldsmith Anders Pedersen, a Communion set for the sick from 1629 donated by the incumbent Christen Rasmussen Schmidt; the altar set is from 1655, the wafer box was given to the church in 1695 by the church owners Frederik von Gersdorff and Edel Margrethe Krag. In addition the two church bells were cast in the 1600s, the oldest by Berent Bodemann, Lübeck, in 1623, and the youngest by Laurids Jensen, Bellinge, in 1648.

In the 1700s too a number of furnishings were donated – not least the chandelier from 1713, which was given to the church by the incumbent Christen Fischer and his wife, Mariche Lomborg, as well as the tower clock, which was funded by the church owner Hans Adolph Ahlefeldt in connection with the refurbishment of the church in 1787.

The Communion table and altarpiece were acquired in the second quarter of the 1800s at the

request of the incumbent Ulrik Christian Mule, while the pews were installed in the period 1861–65 and the altar rail in 1898. The furnishings have only to a minor extent been supplemented in the course of the twentieth century.

The church building as well as furnishings were repaired in 1787, but specifically we only know that the tower clock was acquired, and that the †pews were probably given doors. Around 1930 the furnishings were given a major refurbishing under the supervision of the architect Ejnar Mindedal Rasmussen, Odense.

Sepulchral monuments have since the earliest twentieth century mainly been set up in the porch. The tombstone of Peder Brockenhuus from c. 1547 belongs to a group of Funen armorial stones

from the years up to 1550, while the tombstone of the father, Mikkel Brockenhuus, from 1555, is an important monument in the emergence of the Renaissance in Funen stone-carving art under the influence of the Øresund area. In the porch a very well preserved memorial tablet has also been set up commemorating the establishment of a grant from the pastor Christen Fischer and his wife Mariche Lomborg for the poor of the parish in 1717, and a tombstone from 1813 for the infant Dorthea Robertine Rasmussen.

In 1811 the church owner Hans Jørgen Hansen, in connection with a refurbishment of the church, had a †sepulchral chapel built for the Brockenhuus family in the former sacristy removed; the coffins were disposed of and their contents were buried in the churchyard.