

ФЛОРА, РАСТИТЕЛЬНОСТЬ И РАСТИТЕЛЬНЫЕ РЕСУРСЫ

УДК 581.9

НОВЫЕ МАТЕРИАЛЫ ПО ФЛОРЕ ЗАКАЗНИКА УДЫЛЬ (ХАБАРОВСКИЙ КРАЙ)

© Г.В. Ван

ФГУ Заповедник «Комсомольский», г. Комсомольск-на-Амуре
vangrigoriy@mail.ru

Работа содержит данные о 160 видах сосудистых растений заказника Удиль, территория которого является водно-болотным угодьем международного значения. Впервые для озера Удиль и его окрестностей приводится 113 видов, 6 из которых новые для Амгуньского флористического района (*Amelanchier spicata*, *Artemisia tanacetifolia*, *Lycopodium juniperoides*, *Polemonium chinense*, *Setaria viridis*, *Spiraea ussuriensis*) и 5 видов, находящихся на периферии ареала (*Calamagrostis tenuis*, *Glyceria leptorhiza*, *Lathyrus komarovii*, *Orostachys malacophylla*, *Setaria viridis*).

Ключевые слова: озеро Удиль, сосудистые растения, флора, заказник, водно-болотное угодье.

Заказник Удиль входит в состав водно-болотного угодья (ВБУ) международного значения (Рамсарская конвенция) – «Озеро Удиль и устья рек Бичи, Битки, Пильда». На территории Российской Федерации находится 35 объектов, признанных мировым сообществом уникальными ВБУ. В Хабаровском крае таких мест два: это озера (с устьями своих основных притоков) Болонь и Удиль.

Общий уровень научных знаний о ВБУ отражен в справочной работе «Водно-болотные угодья...» (1998, 2005). Издание содержит информацию о российских ВБУ: описание географического положения, основных компонентов биоты, краткую физико-географическую характеристику и пр. В этих книгах можно заметить дефицит фактических данных, в частности флористических: для озера Удиль не приведена информация о видовом богатстве, немного сведений и о редких таксонах. Напомним, что существование растений, находящихся под угрозой исчезновения и (или) имеющих большое значение для поддержания биологического разнообразия региона, – один из критериев Рамсарской конвенции при выделении ВБУ международного значения (Приложение 1..., 2006).

Удиль – второе по величине озеро в Хабаровском крае (Ульчский район). Оно является крупным хранилищем пресной воды, местом обитания, гнездования и отдыха птиц на пролете (в том чис-

ле до 26 «краснокнижных»), а также нереста карпообразных. Заказник Удиль функционирует с 30 декабря 1988 г. на площади 100,4 тыс. га, включающей озеро и прилегающую местность. В марте 2009 г. заказник передан под охрану заповеднику «Комсомольский».

Самостоятельной сводки по флоре сосудистых растений заказника или даже просто списка видов этой территории до нас опубликовано не было. Анализ региональных сводок (Сосудистые растения..., 1985–1996; Шлотгауэр и др., 2001) и другой ботанической литературы (Нечаев, 1970; Крюкова, 2005; Красная книга Хабаровского края..., 2008, и др.) показал немногочисленность сведений о разнообразии сосудистых растений заказника.

В 1978 и 1981 гг. в районе озера Удиль работала экспедиция в составе Н.С. Пробатовой, В.П. Селедца и А.П. Соколовской (рис.). По сборам с территории заказника Н.С. Пробатовой описан новый для науки вид – *Calamagrostis amurensis* Probat. «Хабаровский край, Ульчский район, юго-восточный берег озера Удиль, в 25 км от устья протоки Ухта, опушка лиственнично-березового леса, 28 VI 1981, №5935, Н. Пробатова, А. Соколовская, В. Селедец» (Пробатова, Харкевич, 1984). Собранный материал был учтен при работе над сводкой «Сосудистые растения Советского Дальнего Востока» (1985–1996). Просмотр карт ареалов многотомного труда позволил выявить 104 вида сосудистых растений, произрастающих в окрестностях озера.

В начале 80-х гг. XX века флору Удиль-Кизинской низменности изучала Н.И. Шага (1986). Ею было обследовано 34 пункта, выявлено 762 вида сосудистых растений. Однако только одна точка сбора гербарного материала находится в пределах заказника: «окрестности озера Удиль в районе залива Черепаший» (рис.). Здесь исследованы березовые, лиственничные леса, мари, островные горы и зафиксирован 51 вид (30 приводятся для Удыля впервые).

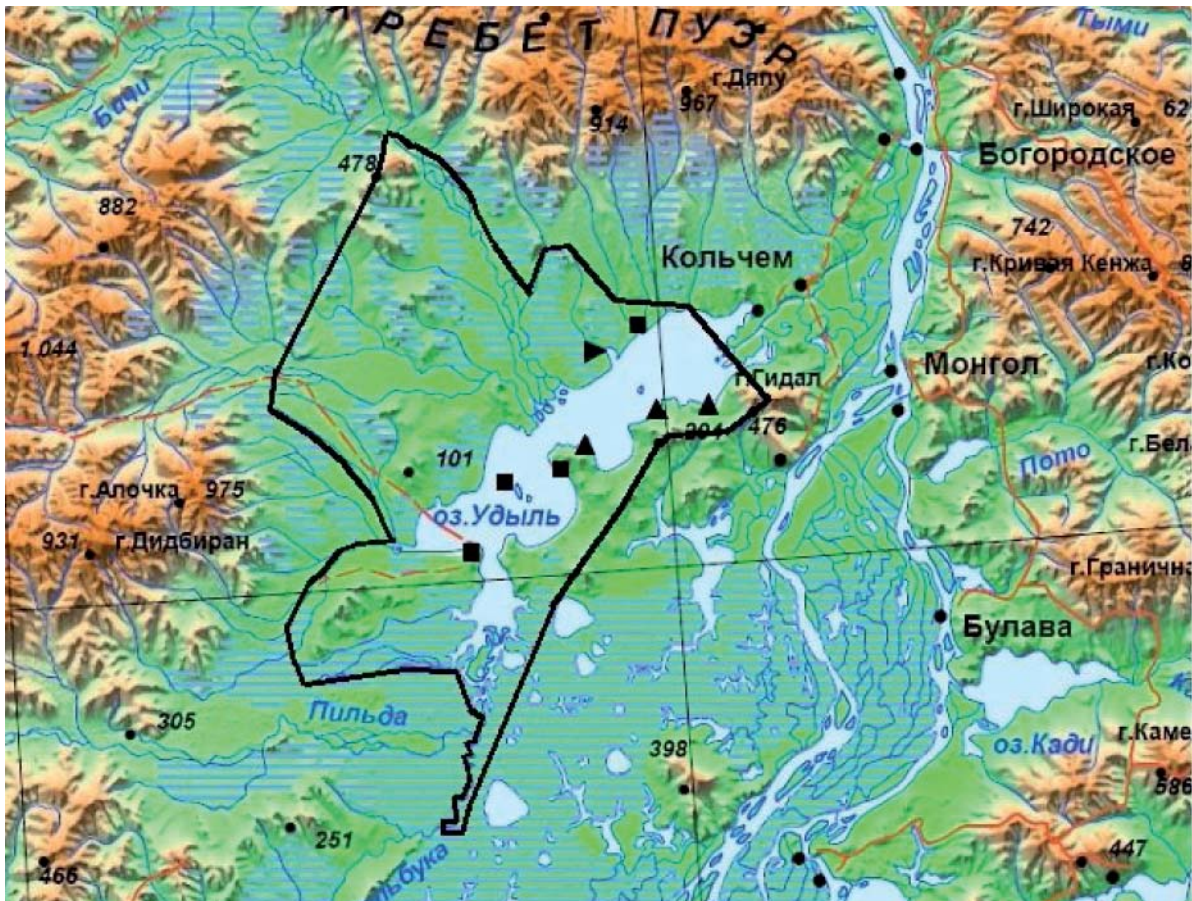


Рис. Картограмма флористической изученности заказника Удыль: черной линией обозначена граница заказника, треугольниками вверх – пункты сбора гербарного материала Н.С. Пробатовой, В.П. Селедцом и А.П. Соколовской, треугольником вправо – пункт сбора гербарного материала Н.С. Шага, квадратиками – пункты сбора гербарного материала автором

Несколько (4) новых видов для флоры окрестностей озера Удыль представлены (по картам ареалов) в работе «Сосудистые растения Хабаровского края и их охрана» (Шлотгауэр и др., 2001): *Asplenium incisum* Thunb., *Chenopodium amurense* Ignatov, *Gnaphalium mandshuricum* Kirp. и *Potentilla amurensis* Maxim.

Всего по литературным данным на озере Удыль и прилегающих ландшафтах известно произрастание 138 видов сосудистых растений. К сожалению, масштаб карт ареалов в региональных сводках не позволяет с уверенностью утверждать, собран ли конкретный вид в пределах заказника. Исследователи флоры Удыля и его окрестностей не ориентировались на границы заказника, поскольку большая часть материала была получена в экспедициях, организованных до учреждения особо охраняемой природной территории и тем более до ее попадания под юрисдикцию Рамсарской конвенции в 1994 г. Для того, чтобы уточнить распространение видов, необходима работа с гербарными коллекциями (LE, VLA, VBGI, KHA). Однако даже беглый

анализ литературы иллюстрирует недостаток ботанических сведений о заказнике, имеющем международный статус.

Во второй половине июля 2010 г. нам удалось побывать на территории заказника и начать инвентаризационные работы. Пункты сбора полевого материала показаны на рисунке. Собрано около 300 листов гербария, которые представляют 160 видов из 116 родов и 48 семейств. Материал передан в Гербарии Ботанического сада-института ДВО РАН (VBGI) и Биолого-почвенного института ДВО РАН (VLA), их дублиеты хранятся в фондах Комсомольского заповедника. Образцы некоторых видов, необходимые для нашей дальнейшей работы и собранные в единичном экземпляре, хранятся только в фондах Комсомольского заповедника (таких видов 13). Основные источники при обработке материала – капитальная сводка «Сосудистые растения...» (1985–1996), Флора Российского Дальнего Востока (2006) и Определитель растений советского Дальнего Востока (Ворошилов, 1982).

Названия семейств, родов внутри каждого таксона расположены в порядке латинского алфавита. Для видов приводятся их латинское и русское наименования, выписки с этикеток, международный индекс Гербария, куда передан образец (VLA, VBGI). Если последний не указан, это означает, что лист хранится в фондах Комсомольского заповедника. Поскольку весь публикуемый материал получен с одного объекта, то этикетки приводятся не полностью. Не указываются общее местоположение (Хабаровский край, Ульчский район, заказник Удыль) и коллекторы (Г.В. Ван, Д.А. Бумагин).

Образцы, по определению которых возникли сомнения, были переданы на просмотр сотрудникам Биолого-почвенного института ДВО РАН (г. Владивосток) и Амурского гуманитарно-педагогического университета (г. Комсомольск-на-Амуре). К аннотациям таких растений добавлены сведения о том, кто из специалистов определил (переопределил) гербарный лист или подтвердил определение. Знаком «+» отмечены виды, известные для озера Удыль или его окрестностей по литературным источникам, знаком «*» – новые для Амгуньского флористического района или находящиеся в пределах исследуемой территории на периферии ареала.

ALLIACEA J. Agardh – Луковые. *Allium maackii* (Maxim.) Prokh. et Kom. – Лук Маака. Мыс Скальный, примерно в 6 км от протоки Ухта, по береговому обрывам, на камнях, 21.07.2010; Мыс Скальный, примерно в 6 км от протоки Ухта, луг на приречном валу, 25.07.2010. Гербарий VBGI. *A. maximowiczii* Regel – Л. Максимовича. Пойма реки Малая Силасу (в районе её устья), сухой луг, 19.07.2010, Гербарий VBGI; Пойма реки Малая Силасу (в районе её устья), сухой луг, 19.07.2010.

APIACEA Lindl. – Сельдереевые. *Angelica cincta* Boissieu – Дудник окаймленный. Остров Трехгорбый, примерно в 27 км от протоки Ухта, на опушке березняка, 23.07.2010. Гербарий VBGI. Определено В.М. Ваном. Подтверждено В.Ю. Баркаловым. *Bupleurum longiradiatum* Turcz. – Володушка длиннолучевая. Долина реки Малая Силасу (в районе её устья), листовничные редколесья, 19.07.2010. Гербарий VBGI; Берег озера между мысами Красный и Жолмых, заросли кустарников по краю смешанного леса, 21.07.2010. + *Kitagawia terebinthacea* (Fisch. ex Spreng.) M. Pimen. – Китагавия терпентиновая. Берег озера в районе мыса Жолмых, щебнистый вал, 21.07.2010. Гербарий VBGI.; Мыс Скальный, примерно в 6 км от протоки Ухта, приречный вал, сухой луг, 25.07.2010. Опре-

делено Ваном В.М. + *Sium suave* Walt. – Поручейник приятный. Пойма реки Малая Силасу (в районе её устья), сырой луг, 19.07.2010. Гербарий VBGI.

ASTERACEAE Dumort. – Астровые. *Achillea millefolium* L. – Тысячелистник обыкновенный. Территория заброшенного в 20-е годы XX века пос. Удыльская Резиденция, среди высокотравья, 24.07.2010. Гербарий VBGI. + *Ajania palasiana* (Fisch. ex Bess) Poljak. – Аяния Палласа. Мыс Скальный, на камнях по береговым обрывам, 21.07.2010. Гербарий VBGI; Мыс Скальный, примерно в 6 км от протоки Ухта, по краю смешанного леса, на лугу, 25.07.2010. *Artemisia commutata* Bess. – Полынь замещающая. Пойма реки Малая Силасу (в районе её устья). Отмель, сухой луг, 19.07.2010. Гербарий VBGI. Определено В.М. Ваном. Подтверждено В.Ю. Баркаловым. + *A. integrifolia* L. – П. цельнолистная. Пойма реки Малая Силасу (в районе её устья), отмель, сухой луг, 19.07.2010. Гербарий VBGI. **A. tanacetifolia* L. – П. пижмолистная. Мыс Жолмых, береговые обрывы. 21.07.2010. Определено В.Ю. Баркаловым. Новый для Амгуньского флористического района вид (Баркалов и др., 1992; Шлотгауэр и др., 2001). *Cacalia hastata* L. – Недоспелка копьевидная. Западный склон горы Жолмых, смешанный лес, 22.07.2010. Гербарий VBGI. *Erigeron politus* Fries – Мелколепестник отполированный. Территория заброшенного в 20-е годы XX века пос. Удыльская Резиденция, луг, 24.07.2010. Гербарий VBGI. *Hieracium umbellatum* L. – Ястребинка зонтичная. Долина реки Малая Силасу, листовничные редколесья, 19.07.2010. Гербарий VBGI. *Inula britannica* L. – Девясил британский. Пойма реки Малая Силасу, отмель, сухой луг, 19.07.2010. Гербарий VBGI. Подтверждено В.Ю. Баркаловым. + *Lagedium sibiricum* (L.) Sojak – Лагедиум сибирский. Долина реки Малая Силасу (в районе её устья), листовничные редколесья, 19.07.2010. Гербарий VBGI. *Ptarmica alpina* (L.) DC. – Чихотник альпийский. Остров Трехгорбый, примерно в 27 км от протоки Ухта, в листовнично-березовом лесу, 23.07.2010. Гербарий VBGI. *Tephrosia* sp. – Пепельник. Примерно в 6 км от протоки Ухта, мыс Скальный, на лугу, 25.07.2010.

ATHYRIACEAE Ching – Кочедыжниковые. *Athyrium monomachii* (Kom.) Kom. – Кочедыжник Мономаха. Мыс Скальный, береговые обрывы, на камнях, 20.07.2010. Гербарий VBGI. *Cystopteris fragilis* (L.) Bernh. – Пузырник ломкий. Остров Трехгорбый, береговые обрывы, в скальной расще-

лине, 23.07.2010. Гербарий VBG1. *Gymnocarpium dryopteris* (L.) Newm. – Голокучник обыкновенный. Западный склон горы Жолмых, смешанный лес, 22.07.2010. Гербарий VBG1.

BETULACEAE S. F. Gray – Березовые. + *Betula lanata* (Regel) V. Vassil. – Береза шерстистая. Западный склон горы Жолмых, смешанный лес, 22.07.2010. Гербарий VBG1. *B. ovalifolia* Rupr. – Б. овальнолистная. Пойма реки Малая Силасу (в её устье), на отмели, 19.07.2010. Гербарий VBG1. *B. platyphylla* Sukacz. – Б. плосколистная. Остров Трехгорбый, примерно в 27 км от протоки Ухта, березовый лес, 22.07.2010. Гербарий VBG1.

BORAGINACEAE Juss. – Бурачниковые. *Bothriospermum tenellum* (Hornem.) Fisch. et Mey. – Кистесемянник тонкий. Мыс Жолмых, на береговых обрывах, 21.07.2010. Гербарий VBG1. Определено В.М. Ваном. *Hackelia deflexa* (Wahlenb.) Oriz – Гакелия повислоплодная. Берег озера между мысами Красный и Жолмых, среди зарослей кустарников, 21.07.2010; Берег озера в районе мыса Жолмых, щебнистый вал, 21.07.2010. Гербарий VBG1.

BRASSICACEAE Burnett – Капустовые. *Erysimum cheiranthoides* L. – Желтушник левкоидный. Мыс Скальный, примерно в 6 км от протоки Ухта, приречный вал, луг, 25.07.2010. Гербарий VBG1. Определено В.М. Ваном. *Rorippa palustris* (L.) Bess. – Жерушник болотный. Долина реки Малая Силасу (в районе её устья), песчаная отмель, 19.07.2010. Гербарий VBG1.

CAMPANULACEAE Juss. – Колокольчиковые. *Campanula cephalotes* Nakai – Колокольчик головковый. Долина реки Малая Силасу, лиственничные редколесья, 19.07.2010. Гербарий VBG1; Долина реки Малая Силасу, лиственничные редколесья, 19.07.2010. *C. punctata* Lam. – К. точечный. Долина реки Малая Силасу (в районе её устья), лиственничные редколесья, 19.07.2010. Гербарий VBG1. *Adenophora curvidens* Nakai – Бубенчик изгибающийся. Мыс Скальный, примерно в 6 км от протоки Ухта, среди зарослей кустарников, 25.07.2010. Гербарий VBG1.

CAPRIFOLIACEAE Juss. – Жимолостевые. *Lonicera maximowiczii* (Rupr.) Regel – Жимолость Максимовича. Западный склон горы Жолмых, в смешанном лесу, 22.07.2010. Гербарий VBG1; Остров Трехгорбый, примерно в 27 км от протоки Ухта, в лиственнично-березовом лесу, 23.07.2010.

CARYOPHYLLACEAE Juss. – Гвоздиковые. *Dianthus versicolor* Fisch. ex Link – Гвоздика разноцветная. Пойма реки Малая Силасу (в её устье), отмель, сухой луг, 19.07.2010. Гербарий VBG1. Определено В.М. Ваном; На территории заброшенного в 20-е годы поселка Удыльская Резиденция, сухой луг, 24.07.2010. Определено В.М. Ваном. *Fimbripetalum radians* (L.) Ikonn. – Бахромчатолепестник лучистый. Пойма реки Малая Силасу (в её устье), вейниково-разнотравный луг, 19.07.2010. Гербарий VBG1; Остров Трехгорбый, примерно в 27 км от протоки Ухта, в березняке, 23.07.2010. *Moehringia lateriflora* (L.) Fenzl – Мерингия бокоцветная. Остров Трехгорбый, примерно в 27 км от протоки Ухта, в лиственничнике, 23.07.2010. Гербарий VBG1; Остров Трехгорбый, примерно в 27 км от протоки Ухта, в лиственничнике, 23.07.2010. + *Silene repens* Patr. – Смолевка ползучая. Долина реки Малая Силасу, песчаные наносы, 19.07.2010. Гербарий VBG1; Территория заброшенного в 20-е годы XX века поселка Удыльская Резиденция, сорный луг, 24.07.2010.

CHENOPODIACEAE Less. – Маревые. *Chenopodium album* L. – Марь белая. Мыс Жолмых, подножье береговых обрывов, 21.07.2010; Территория заброшенного в 20-е гг. XX в. поселка Удыльская Резиденция, на сухом лугу, 24.07.2010. Гербарий VBG1.

CONVALLARIACEAE Horan. – Ландышевые. *Polygonatum humile* Fisch. ex Maxim. – Купена приземистая. Мыс Скальный, примерно в 6 км. от протоки Ухта, среди зарослей кустарников, 25.07.2010. Гербарий VBG1. *Smilacina davurica* Fisch. et Mey. – Смилацина даурская. Западный склон горы Жолмых, смешанный лес, 22.07.2010. Гербарий VBG1.

CORNACEAE Dumort. – Кизилловые. *Chamaepericlymenum canadense* (L.) Aschers. et Graebn. – Дерен канадский. Западный склон горы Жолмых, в смешанном лесу, 22.07.2010.

CRASSULACEAE DC. – Толстянковые. + *Aizopsis aizoon* L. Grulich (*Sedum aizoon* L.) – Живучник живучий. Берег озера в район мыса Жолмых. Щебнистый вал, 21.07.2010. Гербарий VBG1. + *A. middendorffiana* (Maxim.) Grulich (*Sedum middendorffianum* Maxim.) – Ж. Миддендорфа. Мыс Скальный, на камнях по береговым обрывам, 21.07.2010. *Hylotelephium pallescens* (Freyn) H. Ohba (*Sedum pallescens* Freyn) – Очитник бледнеющий. Мыс Скальный, примерно в 6 км от протоки Ухта, среди зарослей кустарников, 25.07.2010. **H.**

triphylum (Нав.) Holub (*Sedum telephium* L.) – О. трехлистный, пурпурный. Мыс Скальный, примерно в 6 км от протоки Ухта, среди зарослей кустарников на галечниковом валу, 25.07.2010. Гербарий VBG. Определено В.М. Ваном. **Orostachys malacophylla* (Pall.) Fisch. – Горноколосьник мягколистный. Мыс Скальный, примерно в 6 км от протоки Ухта, на камнях по береговым обрывам, 25.07.2010. Гербарий VBG. На территории заказника вид в пределах Дальнего Востока находится на северной периферии ареала (Гончарова, 2006; Шлотгауэр и др., 2001).

CUPRESSACEAE ex Bartl. – Кипарисовые. + *Juniperus davurica* Pall. – Можжевельник даурский. Мыс Скальный, примерно в 6 км от протоки Ухта, в нижней части задернованного склона – берегового обрыва, 25.07.2010. Гербарий VBG. + *J. sibirica* Burgsd. – М. сибирский. Западный склон горы Жолмых, в смешанном лесу, 22.07.2010. Гербарий VBG.

CYPERACEAE Juss. – Сытыевые. *Carex appendiculata* (Trautv. et Mey.) Kuk. – Осока придатконосная. Пойма реки Малая Силасу (в её устье), затопляемый берег реки, 19.07.2010. Гербарий VBG. Определено А.Е. Кожевниковым; Пойма реки Малая Силасу (в её устье), затопляемый берег реки, 19.07.2010. Определено А.Е. Кожевниковым; Устье рек Средняя и Большая Силасу, мыс Силасу, песчаная отмель-пляж, 20.07.2010. Гербарий VBG. Определено А.Е. Кожевниковым; Устье рек Средняя и Большая Силасу, мыс Силасу, песчаная отмель-пляж, 20.07.2010. Определено А.Е. Кожевниковым; Устье рек Средняя и Большая Силасу, мыс Силасу, песчаная отмель-пляж, 20.07.2010. Определено А.Е. Кожевниковым; Окрестности горы Жолмых между мысами Жолмых и Красный. На илисто-каменистом берегу озера, 21.07.2010. Определено А.Е. Кожевниковым. *C. chordorrhiza* Ehrh. – О. плетевидная, или О. струнокоренная. Берег озера между мысами Красный и Жолмых. Сфагновое болото, 21.07.2010. Определено В.М. Ваном. Подтверждено А.Е. Кожевниковым. + *C. falcata* Turcz. – О. серповидная. Остров Трехгорный, примерно в 27 км от протоки Ухта, в березняке, 23.07.2010. Гербарий VBG. Подтверждено А.Е. Кожевниковым. + *C. globularis* L. – О. шаровидная. Западный склон горы Жолмых. Смешанный лес, 22.07.2010. Гербарий VBG. Подтверждено А.Е. Кожевниковым. *C. limosa* L. – О. топяная. Окрестности мыса Скальный, примерно в 5 км от протоки Ухта, сфагновое болото, 25.07.2010. Гербарий VBG. Подтвержде-

но А.Е. Кожевниковым. *C. minuta* Franch. – О. малая. Пойма реки Малая Силасу (в её устье), травяное болото, 19.07.2010. Гербарий VBG. Определено А.Е. Кожевниковым; Пойма реки Малая Силасу (в её устье), травяное болото, 19.07.2010. Определено А.Е. Кожевниковым; Берег озера между мысами Красный и Жолмых. Сфагновое болото, 21.07.2010. Определено В.М. Ваном. Подтверждено А.Е. Кожевниковым. + *C. rostrata* Stokes – О. носатая. Окрестности мыса Скальный, примерно в 5 км от протоки Ухта, сфагновое болото. 25.07.2010. Определено А.Е. Кожевниковым. *C. schmidtii* Meinsh. – О. Шмидта. Пойма реки Малая Силасу (в её устье), отмель, сухой луг, 19.07.2010. Гербарий VBG. Подтверждено А.Е. Кожевниковым; Пойма реки Малая Силасу (в её устье), отмель, сухой луг, 19.07.2010. Гербарий VBG. Определено А.Е. Кожевниковым; Берег озера в районе мыса Жолмых, на галечнике, 21.07.2010. Определено А.Е. Кожевниковым; Остров Трехгорный, примерно в 27 км от протоки Ухта, лиственнично-березовый лес, 23.07.2010. Определено А.Е. Кожевниковым. *Dichostylis micheliana* (L.) Nees – Дихостилис Микели. Пойма реки Малая Силасу (в её устье), песчаная отмель, 19.07.2010. Гербарий VBG. Определено В.М. Ваном. *Eriophorum gracile* Koch – Пушица стройная. Мыс Скальный, примерно в 5 км от протоки Ухта, сфагновое болото, 25.07.2010. Гербарий VBG.

DROSERACEAE DC. – Росянковые. *Drosera rotundifolia* L. – Росянка круглолистная. Окрестности мыса Скальный, примерно в 5 км от протоки Ухта, сфагновое болото, 25.07.2010.

DRYOPTERIDACEAE Ching – Щитовниковые. *Dryopteris fragrans* (L.) Schott – Щитовник пахучий. Мыс Скальный, береговые обрывы, в расщелине камней, 20.07.2010. Гербарий VBG.

EQUISETACEAE Rich. ex DC. – Хвощевые. *Equisetum arvense* L. – Хвощ полевой. Пойма реки Малая Силасу (в районе её устья), вейниково-разнотравный луг, 19.07.2010. Гербарий VBG; Пойма реки Малая Силасу (в районе её устья), песчаная отмель, 19.07.2010; Берег озера между мысами Жолмых и Красный. Сфагновое болото, 21.07.2010. + *E. fluviatile* L. – Х. речной. Пойма реки Малая Силасу (в районе её устья), берег реки, среди разнотравья, 19.07.2010. *E. sylvaticum* L. – Х. лесной. Заказник Удыль, долина реки Малая Силасу (в районе её устья), лиственничные редколесья, 19.07.2010.

ERICACEAE Juss. – Вересковые. *Andromeda polifolia* L. – Подбел полиумолистный. Окрестности мыса Скальный, примерно в 5 км от протоки Ухта, сфагновое болото, 25.07.2010. Гербарий VBGi. *Chamaedaphne calyculata* (L.) Moench – Болотный мирт чашечный. Берег озера между мысам Красный и Жолмых. Сфагновое болото, 21.07.2010. Гербарий VBGi. *Chimaphila umbellata* (L.) W. Barton – Зимолубка зонтичная. Окрестности заброшенного в 20-е годы поселка Удыльская Резиденция, в березовом лесу, 24.07.2010. Гербарий VBGi. *Ledum hypoleucum* Kom. – Багульник подбел. Окрестности заброшенного в 20-е годы поселка Удыльская Резиденция, в березняке, 24.07.2010. Гербарий VBGi. *Orthilia secunda* (L.) House – Бокоцветка однобокая. Западный склон горы Жолмых, в смешанном лесу, 22.07.2010. Окрестности заброшенного в 20-е годы XX века поселка Удыльская Резиденция, в березняке, 24.07.2010. *Oxycoccus palustris* Pers. – Клюква болотная. Берег озера между мысами Жолмых и Красный, сфагновое болото, 21.07.2010. Гербарий VBGi. *Pyrola renifolia* Maxim. – Грушанка почколистная. Окрестности заброшенного поселка Удыльская Резиденция, в березняке, 24.07.2010. Гербарий VBGi. *P. rotundifolia* L. – Г. круглолистная. Остров Трехгорбый, примерно в 27 км от протоки Ухта, в смешанном лесу, 23.07.2010. Гербарий VBGi. + *Vaccinium uliginosum* L. – Голубика, гонобобель. Устье рек Средняя Силасу и Большая Силасу, песчаные наносы, среди зарослей таволги, 20.07.2010. Гербарий VBGi.

EUPHORBIACEAE Juss. – Молочайные. + *Euphorbia esula* L. – Молочай острый. Долина реки Малая Силасу (в месте её устья), лиственничные редколесья, 19.07.2010. Гербарий VBGi; Берег озера в районе мыса Жолмых, щебнистый вал, 21.07.2010.

FABACEAE Lindl. – Бобовые. *Lathyrus humilis* (Ser.) Spreng. – Чина низкая. Мыс Жолмых, подножье береговых обрывов, 21.07.2010. **L. komarovii* Ohwi – Ч. Комарова. Долина реки Малая Силасу (в районе её устья), лиственничные редколесья, 19.07.2010. Гербарий VBGi. На северной периферии ареала (Павлова, 1989; Шлотгауэр и др., 2001). *L. pilosus* Cham. – Ч. волосистая. Пойма реки Малая Силасу (в её устье), травяное болото, 19.07.2010. Гербарий VBGi. + *Trifolium lupinaster* L. – Клевер люпиновый. Пойма реки Малая Силасу, в её устье, среди зарослей кустарников, 19.07.2010. Гербарий VBGi. Остров Чертов, примерно в 27 км от протоки Ухта, в скальной расщелине, 23.07.2010. Гербарий VBGi. В пределах острова Чертов клевер люпино-

видный нам встречался только с белым венчиком. *Vicia cracca* L. – Горошек мышинный. Мыс Скальный, на камнях по береговым обрывам, 20.07.2010; Мыс Скальный, примерно в 6 км от протоки Ухта, заросли кустарников, 25.07.2010. Гербарий VBGi.

GERANIACEAE Juss. – Гераниевые. *Geranium erianthum* DC. – Герань волосистоцветковая. Остров Трехгорбый, примерно в 27 км от протоки Ухта, в березняке, 23.07.2010. Гербарий VBGi. Определено В.М. Ваном.

GROSSULARIACEAE DC. – Крыжовниковые. *Ribes pauciflorum* Turcz. ex Rojark. – Смородина малоцветковая. Остров Трехгорбый, примерно в 27 км от протоки Ухта, на песчаном наносе, 23.07.2010. Гербарий VBGi. Определено В.М. Ваном *R. triste* Pall. – С. печальная. Западный склон горы Жолмых, смешанный лес, 22.07.2010. Гербарий VBGi; Остров Трехгорбый, примерно в 27 км от протоки Ухта, в лиственнично-березовом лесу, 23.07.2010.

HYPERICACEAE Juss. – Зверобоевые. + *Hypericum gebleri* Ledeb. – Зверобой Геблера. Мыс Жолмых, подножье береговых обрывов, 21.07.2010. Гербарий VBGi.

IRIDACEAE Juss. – Касатиковые. + *Iris laevigata* Fisch. et Mey – Касатик гладкий. Окрестности мыса Скальный, примерно в 5 км от протоки Ухта, сфагновое болото, 25.07.2010. Гербарий VBGi. *I. sanguinea* Ногмен. – К. кровный. Пойма реки Малая Силасу (в районе её устья), отмель, сухой луг, 19.07.2010. Гербарий VBGi.

JUNCACEAE Juss. – Ситниковые. *Juncus articulatus* L. – Ситник членистый. Пойма реки Малая Силасу (в районе её устья), песчаная отмель, 19.07.2010. Гербарий VLA. Подтверждено В.В. Якубовым. *J. brachyspathus* Maxim. – С. короткоприцветниковый. Устье рек Средняя и Большая Силасу, на песчаной отмели. 20.07.2010, Гербарий VLA. Подтверждено В.В. Якубовым; Берег озера в районе мыса Жолмых, на галечнике, 21.07.2010. Гербарий VLA. Подтверждено В.В. Якубовым.

LAMIACEAE Lindl. – Яснотковые. *Scutellaria galericulata* L. – Шлемник обыкновенный. Берег озера в районе мыса Жолмых. На щебнистом валу, 21.07.2010. Гербарий VBGi. *S. ikonnikovii* Juz. – Ш. Иконникова. Пойма реки Малая Силасу (в её устье), травяное болото, 19.07.2010. Гербарий VBGi. *Stachys aspera* Michx. – Чистец шерохова-

тый. Мыс Скальный, примерно в 6 км от протоки Ухта, приречный вал, галечник, 25.07.2010. Гербарий VBG. *Thymus amurensis* Клок. – Тимьян амурский. Остров Трехгорбый, примерно в 27 км от протоки Ухта, по береговым обрывам, на камнях, образуют небольшие по площади ковры, 23.04.2010. Гербарий VBG. Определено В.М. Ваном.

LYCOPODIACEAE Beauv. ex Mirb. – Плауновые. + *Lycopodium clavatum* L. – Плаун булавовидный. Окрестности заброшенного в 20-е годы XX века поселка Удыльская Резиденция, в березовом лесу, 24.07.2010. Гербарий VBG. **L. juniperoides* Sw. – П. можжевельниковый. Окрестности заброшенного в 20-е годы поселка Удыльская Резиденция, в березовом лесу, 24.07.2010. Новый для Амгуньского флористического района вид (по районированию С.Д. Шлотгауэр и соавторов (2001)).

MENYANTHACEAE Dumort. – Вахтовые. *Menyanthes trifoliata* L. – Вахта трехлистная. Окрестности мыса Скальный, примерно в 5 км от протоки Ухта, на сфагновом болоте, 25.07.2010. Гербарий VBG. *Nymphoides peltata* (S. G. Gmel.) O. Kuntze – Болотоцветник щитовидный. Озеро Удыль, примерно в 2 км к югу от устья реки Малая Силасу, в воде, 19.07.2010, Гербарий VBG; Озеро Удыль, примерно в 2 км к югу от устья реки Малая Силасу, в воде, 19.07.2010; Мыс Скальный, примерно в 6 км от протоки Ухта, на мелководье, в озере, 25.07.2010. Гербарий VBG.

ORCHIDACEAE Juss. – Орхидные. *Platanthera tipuloides* (L. fil.) Lindl. – Любка комарниковая. Берег озера между мысами Жолмых и Красный. Сфагновое болото, 21.07.2010. Гербарий VBG. Определено В.М. Ваном.

PAPAVERACEAE Juss. – Маковые. + *Papaver amurense* (N. Busch) Tolm. – Мак амурский. Примерно в 6 км от протоки Ухта, мыс Скальный, приречный вал, луг, 25.07.2010. Гербарий VBG.

PARNASSIACEAE S. F. Gray – Белозоровые. *Parnassia palustris* L. – Белозор болотный. Пойма реки Малая Силасу (в её устье), травяное болото, 19.07.2010. Гербарий VBG.

PINACEAE Lindl. – Сосновые. + *Larix cajanderi* Maug – Лиственница Каяндера. Долина реки Малая Силасу (в районе её устья), лиственничные редколесья, 19.07.2010. *Picea ajanensis* (Lindl. et Gord.) Fisch. ex Carr. – Ель аянская. Окрестности пос. Удыльская резиденция (заброшенного в 20-е

годы XX века), в березовом лесу, 24.07.2010. Гербарий VBG. *Pinus pumila* (Pall.) Regel – Сосна низкая, кедровый стланик. Западный склон горы Жолмых, в смешанном лесу, 22.07.2010. Гербарий VBG. *P. sylvestris* L. – С. обыкновенная. Остров Трехгорбый, примерно в 27 км от протоки Ухта, в лиственнично-березовом лесу, 23.07.2010. Гербарий VBG. Встречаются единичные экземпляры.

POACEAE Barnhart – Мятликовые. *Agrostis trinii* Turcz. – Полевица Триниуса. Пойма реки Малая Силасу в районе устья, сухой луг на отмели, 19.07.2010. Гербарий VBG. Определено В.М. Ваном; Пойма реки Малая Силасу в районе устья, сухой луг на отмели. 19.07.2010. Определено В.М. Ваном. + *Calamagrostis amurensis* Probat. – Вейник амурский. Западный склон горы Жолмых. Смешанный лес, 22.07.2010. Гербарий VBG. Подтверждено Н.С. Пробатовой. *C. angustifolia* Kom. – В. узколистный. Берег озера между мысами Жолмых и Красный, сфагновое болото, 21.07.2010. Гербарий VBG. Подтверждено Н.С. Пробатовой; Западный склон горы Жолмых, смешанный лес. 22.07.2010. Подтверждено Н.С. Пробатовой. + *C. langsdorffii* (Link) Trin. – В. Лангсдорфа. Пойма реки Малая Силасу в её устье, вейниково-разнотравный луг, 19.07.2010. Гербарий VBG. Подтверждено Н.С. Пробатовой. + *C. monticola* V. Petrov ex Kom. – В. низкогорный. Мыс Скальный, камни по береговым обрывам, 20.07.2010. Гербарий VBG. Подтверждено Н.С. Пробатовой; Мыс Жолмых, у подножья скал (береговых обрывов), 21.07.2010. Гербарий VBG. Подтверждено Н.С. Пробатовой. **C. tenuis* V. Vassil. – В. тонкий. Остров Трехгорбый, примерно в 27 км от протоки Ухта, в березняке, 23.07.2010. Гербарий VBG. Определено В.М. Ваном. Подтверждено Н.С. Пробатовой. На южной периферии ареала (Пробатова, 1985; Шлотгауэр и др., 2001). *Elymus sibiricus* L. – Пырейник сибирский. Мыс Скальный, примерно в 6 км от протоки Ухта, береговые обрывы, в скальной расщелине, 20.07.2010. Гербарий VBG. *Elytrigia repens* (L.) Nevski – Пырей ползучий. На территории поселка Удыльская Резиденция, заброшенного в 20-е гг. XX века, на лугу, 24.07.2010. Гербарий VBG. **Glyceria leptorhiza* (Maxim.) Kom. – Манник тонкокорневищный. Берег озера, между мысами Красный и Жолмых. Сфагновое болото, 21.07.2010. Гербарий VLA. Определено В.М. Ваном. Подтверждено Н.С. Пробатовой. На северо-восточной периферии ареала (Пробатова, 1985; Шлотгауэр и др., 2001). *Hierochloa glabra* Trin. – Зубровка голая. Пойма реки Малая Силасу (в районе её устья), отмель, сухой луг, 19.07.2010. Гербарий VBG; Пойма реки Ма-

лая Силасу (в районе её устья), отмель, сухой луг, 19.07.2010. + *Melica nutans* L. – Перловник понижающийся. Остров Трехгорбый, примерно в 27 км от протоки Ухта, в березняке, 23.07.2010. Гербарий VBG1. + *Phalaroides arundinacea* (L.) Rausch. – Рогозник тростниковидный. Пойма реки Малая Силасу в районе устья, песчаная отмель, 19.07.2010. Гербарий VBG1. Определено В.М. Ваном; Мыс Скальный, на камнях по береговым обрывам. 20.07.2010. *Poa stepposa* (Kryl.) Roshev. – Мятлик степной. Мыс Жолмых, береговые обрывы, 21.07.2010. Определено Н.С. Пробатовой; Остров Трехгорбый, примерно в 27 км от протоки Ухта, береговые обрывы, в скальной расщелине, 23.07.2010. Гербарий VLA. Определено Н.С. Пробатовой. **Setaria viridis* (L.) Beauv. – Щетинник зеленый. Мыс Жолмых, береговые обрывы, в скальной трещине. 21.07.2010; Территория пос. Удыльская Резиденция, заброшенного в 20-е годы XX века, сорный луг, 24.07.2010. Гербарий VBG1. В Хабаровском крае наше местонахождение самое северное. В работе С.Д. Шлотгауэр и соавторов (2001) для Амгуньского флористического района вид не приводится. + *Zizania latifolia* (Griseb.) Stapf – Цицания широколистная, водяной рис широколистный. Долина реки Малая Силасу, в районе устья, песчаные наносы, 19.07.2010. Гербарий VBG1. Определено В.М. Ваном; Долина реки Малая Силасу, в районе устья, песчаные наносы, 19.07.2010. Гербарий VBG1. Определено В.М. Ваном.

POLYGONACEAE Juss. – Спорышевые, или Гречиховые. + *Acetosella vulgaris* (Koch) Fougt. – Щавелек обыкновенный. Пойма реки Малая Силасу (в её устье), сухой луг, 19.07.2010. Гербарий VBG1. Определено В.М. Ваном; Пойма реки Малая Силасу (в её устье), сухой луг, 19.07.2010. Определено В.М. Ваном. *Fallopia convolvulus* (L.) A. Love – Гречишка вьюнковая. Остров Трехгорбый, примерно в 27 км от протоки Ухта, береговые обрывы, в скальной расщелине, 23.07.2010. Гербарий VBG1. Определено В.М. Ваном. *Rumex longifolius* DC. – Щавельник длиннолистный. Территория заброшенного в 20-е годы XX века пос. Удыльская Резиденция, среди высокотравья, 24.07.2010. Гербарий VBG1. Определено В.М. Ваном.

POLEMONIACEAE Juss. – Синюховые. **Polemonium chinense* (Brand) Brand – Синюха китайская. Мыс Скальный, у подножья береговых обрывов, на камнях, 20.07.2010. Гербарий VBG1. Новый для Амгуньского флористического района вид (Цвелев, 1995; Шлотгауэр и др., 2001).

POLYPODIACEAE Bercht. et J. Presl – Многоножковые. + *Polypodium sibiricum* Sipl. – Многоножка сибирская. Мыс Скальный, примерно в 6 км от протоки Ухта, береговые обрывы, на микрокарнизах, 25.07.2010. Гербарий VBG1.

PRIMULACEAE Vent. – Первоцветовые. + *Androsace amurensis* Probat. – Проломник амурский. Устье рек Средняя Силасу и Большая Силасу в районе мыса Силасу, на песчаной отмели, 20.07.2010. Гербарий VBG1; Берег озера в районе мыса Жолмых, щебнистый вал, 21.07.2010. *Lysimachia davurica* Ledeb. – Вербейник даурский. Пойма реки Малая Силасу (в её устье), отмель, сухой луг, 19.07.2010. Гербарий VBG1; Пойма реки Малая Силасу (в её устье), отмель, сухой луг. 19.07.2010.

RANUNCULACEAE Juss. – Лютиковые. *Aconitum umbrosum* (Korsh.) Kom. – Борец тенелюбивый. Мыс Скальный, примерно в 6 км от протоки Ухта, в осиновом лесу, 25.07.2010. *Anemonidium dichotomum* (L.) Holub – Ветровник вильчатый. Заказник Удыль, пойма реки Малая Силасу (в её устье), травяное болото, 19.07.2010. *Caltha membranacea* (Turcz.) Schipcz. – Калужница перепончатая. Мыс Скальный, примерно в 6 км от протоки Ухта, берег ручья, на мочажине, 25.07.2010. Гербарий VBG1. *Clematis fusca* Turcz. – Ломонос бурый. Пойма реки Малая Силасу (в её устье), заросли кустарников, 19.07.2010. Гербарий VBG1; Мыс Скальный, примерно в 6 км от протоки Ухта, среди зарослей кустарников, на галечниковом валу, 25.07.2010. *Ranunculus reptans* L. – Лютик распростертый. Пойма реки Малая Силасу (в её устье), отмель, среди разнотравья, 19.07.2010. Гербарий VBG1. *Thalictrum minus* L. – Василистник малый. Остров Трехгорбый, примерно в 27 км от протоки Ухта, в березняке, 23.07.2010. Гербарий VBG1; Примерно в 6 км от протоки Ухта, мыс Скальный, осиновый лес. 25.07.2010.

ROSACEAE Juss. – Розовые. **Amelanchier spicata* (Lam.) C. Koch – Ирга колосистая. Территория заброшенного в 20-е годы XX века поселка Удыльская Резиденция. Среди высокотравья, 24.07.2010. Гербарий VBG1. Новый для Амгуньского флористического района вид (Якубов и др., 1996; Шлотгауэр и др., 2001). Найдено 1 плодоносящее растение, вероятно из культуры. *Comarum palustre* L. – Сабельник болотный. Берег озера между мысом Красный и Жолмых, сфагновое болото, 21.07.2010. Гербарий VBG1. *Crataegus maximowiczii* C. K. Schneid. – Боярышник Максимовича. Остров Трехгорбый, примерно в 27 км от протоки Ухта, в бе-

резовом лесу, 23.07.2010. Гербарий VBG. *Padus avium* Mill. – Черемуха обыкновенная. Остров Трехгорбый, примерно в 27 км от протоки Ухта, у подножья скал, 22.07.2010. Гербарий VBG. *Potentilla acervata* Sojak – Лапчатка скученная. Примерно в 6 км от протоки Ухта, мыс Скальный, на береговых обрывах, 25.07.2010. Гербарий VBG. *P. fragarioides* L. – Л. земляничная. Остров Трехгорбый, примерно в 27 км от протоки Ухта, у подножья скал, 23.07.2010. *Rosa amblyotis* С. А. Mey. – Шиповник тупоушковый. Мыс Скальный, примерно в 6 км от протоки Ухта, среди зарослей кустарников, 25.07.2010. Гербарий VBG. *R. davurica* Pall. – Ш. даурский. Остров Трехгорбый, примерно в 7 км от протоки Ухта, у подножья скал, 23.07.2010. Гербарий VBG. *Rubus arcticus* L. – Рубус арктический, княженика. Пойма реки Малая Силасу (в её устье), травяное болото, 19.07.2010. Гербарий VBG. *Sanguisorba parviflora* (Maxim.) Takeda – Кровохлебка мелкоцветная. Пойма реки Малая Силасу (в её устье), отмель, сухой луг, 19.07.2010; Берег озера между мысами Красный и Жолмых. Сфагновое болото, 21.07.2010. Гербарий VBG. *Sorbus pochuanensis* (Hanse) Hedl. – Рябина амурская. Мыс Скальный, подножье береговых обрывов, 20.07.2010. Гербарий VBG. + *Spiraea humilis* Rojark. – Таволга низкая. Гора Жолмых, смешанный лес на западном склоне, 22.07.2010. Гербарий VBG. + *S. salicifolia* L. – Т. иволистная. Пойма реки Малая Силасу (в её устье), отмель, сухой луг, 19.07.2010. Гербарий VBG. **S. ussuriensis* Rojark. – Т. уссурийская. Мыс Скальный, береговые обрывы, у подножья, 20.07.2010. Новый для Амгуньского флористического района вид (Якубов и др., 1996; Шлотгауэр и др., 2001).

RUBIACEAE Juss. – Мареновые. + *Galium boreale* L. – Подмаренник северный. Долина реки Малая Силасу (в районе её устья), лиственничные редколесья, 19.07.2010. Гербарий VBG; Берег озера в районе мыса Жолмых, на галечнике, 21.07.2010. + *G. davuricum* Turcz. ex Ledeb. – П. даурский. Долина реки Малая Силасу (в районе её устья). лиственничные редколесья, 19.07.2010. Гербарий VBG. *G. physocarpum* Ledeb. – П. вздутоплодный. Мыс Жолмых, по береговым обрывам, 21.07.2010. Гербарий VBG. + *G. ruthenicum* Willd. – П. русский. Мыс Скальный, на камнях по береговым обрывам, 21.07.2010; Остров Трехгорбый, примерно в 27 км от протоки Ухта, в смешанном лесу, 23.07.2010. Гербарий VBG. Определено В.М. Ваном. + *G. trifidum* L. – П. трехраздельный. Пойма реки Малая Силасу (в районе её устья), песчаная отмель, 19.07.2010; Пойма реки Малая Силасу (в её устье), отмель, сухой луг, 19.07.2010; Берег озера между

мысами Красный и Жолмых. Сфагновое болото, 21.07.2010. Гербарий VBG.

SALICACEAE Mirb. – Ивовые. + *Salix abscondita* Laksch. – Ива скрытая. Берег озера между мысами Жолмых и Красный, на песчаной отмели, 21.07.2010. Гербарий VBG. + *S. brachypoda* (Trautv. et Mey.) Kom. – И. коротконожковая. Устье реки Малая Силасу, пойма, травяное болото, 19.07.2010. Гербарий VBG. Определено В.М. Ваном. *S. caprea* L. – И. козья. Остров Трехгорбый, примерно в 27 км от протоки Ухта, в березовом лесу, 23.07.2010; Окрестности заброшенного в 20-е годы XX века поселка Удыльская Резиденция, на берегу озера, 24.07.2010. Гербарий VBG. + *S. myrtilloides* L. – И. черничная. Берег озера между мысами Жолмых и Красный. Сфагновое болото, 21.07.2010. Гербарий VBG. + *S. udensis* Trautv. et Mey. – И. удская. Пойма реки Малая Силасу (в её устье), заросли кустарников на отмели, 19.07.2010; Окрестности заброшенного в 20-е годы XX века поселка Удыльская Резиденция, на берегу озера, 24.07.2010; Территория заброшенного в 20-е годы XX века поселка Удыльская Резиденция, среди высокотравья, 25.07.2010. Гербарий VBG.

SAXIFRAGACEAE Juss. – Камнеломковые. + *Saxifraga bronchialis* L. – Камнеломка гребенчато-реснитчатая. Мыс Скальный, на камнях по береговым обрывам, 25.07.2010.

SCROPHULARIACEAE Juss. – Норичниковые. + *Linaria melampyroides* Kurjian. – Льянка марьянниковая. Пойма реки Малая Силасу (в районе её устья), сухой луг, 19.07.2010. Гербарий VBG. *Pedicularis grandiflora* Fisch. – Мытник крупноцветковый. Окрестности мыса Скальный, примерно в 5 км от протоки Ухта, сфагновое болото, 25.07.2010. Гербарий VBG. *P. resupinata* L. – М. перевернутый. Пойма реки Малая Силасу (в её устье), травяное болото, 19.07.2010. Гербарий VBG. *Veronica longifolia* L. – Вероника длинностебельная. Долина реки Малая Силасу, лиственничные редколесья, 19.07.2010. Гербарий VBG; Примерно в 6 км от протоки Ухта, мыс Скальный, береговые обрывы, в скальной расщелине, 25.07.2010. Определено В.Ю. Баркаловым.

VALERIANACEAE Batsch. – Валериановые. + *Patrinia rupestris* (Pall.) Dufur. – Патрэнция скальная. Мыс Скальный, на камнях по береговым обрывам, 20.07.2010. Гербарий VBG; Мыс Скальный, примерно в 6 км от Протоки Ухта, приречный каменистый вал, 25.07. 2010.

VIOLACEAE Batsch. – Фиалковые. + *Viola sacchalinensis* Boissieu – Фиалка сахалинская. Мыс Жолмых, подножье береговых обрывов, 21.07.2010; Остров Трехгорный, примерно в 27 км от протоки Ухта, в лиственничнике, 23.07.2010. Гербарий VBG1.

WOODSIACEA Herter – Вудсиевые. + *Woodisia ilvensis* (L.) R. Br. – Вудсия эльбская. Примерно в 6 км от протоки Ухта, мыс Скальный, береговые обрывы, на микрокарнизах, 25.07.2010. Гербарий VBG1.

Благодарности. За просмотр и определение гербария автор выражает признательность преподавателю Амурского гуманитарно-педагогического государственного университета Вану В.М., сотрудникам Биолого-почвенного института ДВО РАН В.Ю. Баркалову (семейства *Apiaceae*, *Asteraceae*, *Scrophulariaceae*), А.Е. Кожевникову (*Syperaceae*), Н.С. Пробатовой (*Roaceae*), и Якубову (*Juncaceae*). За помощь в проведении полевых работ благодарен В.Д. Бочарову, Д.А. Бумагину и О.В.Куберской.

Л и т е р а т у р а

Баркалов В.Ю., Коробков А.А., Цвелев Н.Н. Сем. Астровые (Сложноцветные) – *Asteraceae* // Сосудистые растения советского Дальнего Востока. В 8 т. Т. 6. – СПб.: Наука, 1992. – С. 9–414.

Водно-болотные угодья России. Том 1. Водно-болотные угодья международного значения (под общ. ред. В.Г. Кривенко). – М.: Wetlands International, 1998. – 256 с.

Водно-болотные угодья России. Том 5. Водно-болотные угодья юга Дальнего Востока России (под общ. ред. В.Н. Бочарникова). М.: Wetlands International, 2005. – 220 с.

Ворошилов В.Н. Определитель растений советского Дальнего Востока. – М.: Наука, 1982. – 672 с.

Гончарова С.Б. Очитковые (*Sedoideae*, *Crassulaceae*) флоры российского Дальнего Востока. – Владивосток: Дальнаука, 2006. – 223 с.

Крюкова М.В. Флора водоемов Нижнего Амура. – Владивосток: Дальнаука, 2005. – 160 с.

Нечаев А.П. Растительный покров // Вопросы географии Приамурья. Нижнее Приамурье. Природа. – Хабаровск: Типография газеты «Суворовский натиск», 1970. – С.99 – 138.

Павлова Н.С. Сем. Бобовые – *Fabaceae* // Сосудистые растения советского Дальнего Востока. В 8 т. Т. 4. – Л.: Наука, 1989. – С. 191–339.

Приложение 1. Конвенция о водно-болотных угодьях международного значения, главным образом, в качестве местобитаний водоплавающих птиц // Руковод-

ство по Рамсарской конвенции: Справочник по осуществлению конвенции о водно-болотных угодьях (Рамсар, Иран, 1971 г.), 4-е издание. Гланд, Швейцария: Секретариат Рамсарской конвенции, 2006. – С. 118-123.

Пробатова Н.С., Харкевич, С.С. Новые таксоны Роасеае из Хабаровского края // Ботан. журн., 1983. Т.68. №10. – С. 1408–1414.

Пробатова Н.С. Сем. Мятликовые – Роасеае // Сосудистые растения советского Дальнего Востока. В 8 т. Т.1. – Л.: Наука, 1985. – С. 89–383.

Сосудистые растения советского Дальнего Востока : в 8 т. / Отв. ред. С. С. Харкевич. – Л.; СПб.: Наука, 1985–1996.

Флора Российского Дальнего Востока : дополнения к изданию «Сосудистые растения советского Дальнего Востока». Т. 1–8 (1985–1996) / Отв. ред. А.Е. Кожевников [и др.]. – Владивосток : Дальнаука, 2006. – 456 с.

Цвелев Н.Н. Сем. Синюховые – *Polemoniaceae* // Сосудистые растения советского Дальнего Востока. В 8 т. Т. 7. – СПб.: Наука, 1995. – С. 284–294.

Шага Н.И. Сосудистые растения Удиль-Кизинской и Амуро-Амгуньской низменностей (Нижний Амур) [Рукопись] : дис. ... канд. биол. наук : специальность ботаника : защищена 02.06.86 : утв. 02.09.86 ; Биолого-почвенный институт ДВНЦ АН СССР. Владивосток, 1986. – 208 с.

Шлотгауэр С.Д., Крюкова М.В., Антонова Л.А. Сосудистые растения Хабаровского края и их охрана. – Владивосток; Хабаровск: ДВО РАН, 2001. – 194 с.

Якубов В.В., Недолужко В.А., Шанцер И.А., Тихомиров В.Н., Румянцев С.Д. Сем. Розовые – *Rosaceae* // Сосудистые растения советского Дальнего Востока. В 8 т. Т. 8. – СПб.: Наука, 1996. – С. 125–246.

Поступила в редакцию 23 мая 2011 г.

NEW DATA ON THE FLORA OF THE UDYL' WETLAND REFUGE, KHABAROVSKII KRAI

G.V. Van

Komsomolskyi State Reserve, Komsomolsk-na-Amure, Khabarovskii Krai

Key words: Udyl' Lake, vascular plants, flora, wetland, wildlife refuge.

The paper contains data about 160 species of vascular plants of the Udyl' Wetland Refuge which territory is of an international importance. The author lists for the first time 113 plant species for the Udyl' Lake and its surroundings, including 6 species new for Amgun Floristic Region (*Amelanchier spicata*, *Artemisia tanacetifolia*, *Lycopodium juniperoidum*, *Polemonium chinense*, *Setaria viridis*, *Spiraea ussuriensis*) and 5 ones located at the periphery of their range (*Calamagrostis tenuis*, *Glyceria leptorhiza*, *Lathyrus komarovii*, *Orostachys malacophylla*, *Setaria viridis*).

П. 1. Bibl. 17.